

Säve flygfält. Åseby 1:5, Lexby 2:6 m. fl., Tuve, Säve och Björlanda socknar, Göteborgs kommun

Arkeologisk utredning steg 1



**Säve flygfält. Åseby 1:5, Lexby 2:6 m. fl.,
Tuve, Säve och Björlanda socknar
Göteborgs kommun**

Arkeologisk utredning steg 1

Petra Aldén Rudd

**Säve flygfält. Åseby 1:5, Lexby 2:6 m. fl., Tuve, Säve och Björlanda socknar, Göteborgs kommun
Arkeologisk utredning steg 1
Rapport 2021:3**

© Rio Göteborg Natur- och kulturkooperativ 2021

Länsstyrelsebeslut dnr: 431-4321-2021

Uppdragsnummer i Fornreg: 202100304

Lämningsnummer: -

Fastigheter: Åseby 1:5, Lexby 2:6 m fl. Björlanda, Säve och Tuve socknar, Göteborgs kommun

Belägenhet i SWEREF 99: Norr 6408029 m, Öst 313840 m

Höjd över havet: 9–55 meter

Undersökningsområdets storlek: drygt 500 hektar

Beställare: Göteborg Stad

Projektnummer: G2107

Projektansvarig: Lillemor Olsson Gustafsson

Fältansvarig: Petra Aldén Rudd

Övrig personal: Thomas Johansson

För personalens meriter hänvisas till Rio Göteborg Natur- och kulturkooperativs hemsida

Fältarbetstid: 2021-03-30 – 2021-06-23

Arkiv: Rio Göteborg Natur- och kulturkooperativ

Foton: Där fotograf ej anges är bilder tagna av fältpersonalen

Omslagsbild: Miljöbild från delområde 2. Fotot är taget mot väster

Kartor och situationsplaner: Framställda av Rio Göteborg Natur- och kulturkooperativ med data från Fornsök och Lantmäteriet (medgivandeavtal © Lantmäteriet Dnr R50321710_140001, GSD-Terrängkartan efter Lantmäteriets Öppna data, CC0 Creative commons)

Redigering och layout: Sara Lyttkens

Rio Göteborg Natur- och kulturkooperativ

Slakthusgatan 8 A

415 02 GÖTEBORG

www.riogbg.se

kontakt@riogbg.se

INNEHÅLL

Sammanfattning.....	6
Inledning.....	9
Syfte.....	9
Metod.....	9
Utredningsområdet med fornlämningsmiljö.....	9
Delområde 1.....	14
Delområde 2.....	15
Delområde 3.....	16
Delområde 4.....	17
Kunskapsläge.....	17
Tidigare undersökningar.....	17
Delområde 1.....	17
Delområde 2.....	18
Delområde 3.....	18
Delområde 4.....	18
Resultat av kart- och arkivstudie och historiska kartor.....	18
Resultat av fältinventering och antikvarisk bedömning av registrerade lämningar.....	19
Delområde 1.....	19
Delområde 2.....	19
Delområde 3.....	20
Delområde 4.....	21
Antikvarisk sammanfattning med förslag till fortsatta åtgärder.....	22
Källor.....	24
Bilagor.....	25

Bilaga 1. Lämningar

Bilaga 2. Kart- och arkivstudie. Pär Connelid, Kula AB

Säve flygfält. Åseby 1:5, Lexby 2:6 m. fl., Tuve, Säve och Björlanda socknar, Göteborgs kommun

Arkeologisk utredning steg 1

Sammanfattning

Rio Göteborg har på uppdrag av Länsstyrelsen i Västra Götaland genomfört en arkeologisk utredning steg 1 inom Säve flygplatsområde, fastigheterna Åseby 1:5, Lexby 2:6 m. fl., i Göteborgs kommun. Utredningen föranleddes av ett pågående planarbete. Den arkeologiska utredningen steg 1 har innefattat en översiktlig kart- och arkivstudie, samt en fältinventering.

Utredningsområdet var totalt drygt 500 hektar stort, beläget i och omkring Säve flygplatsområde. Vid den arkeologiska utredningen delades utredningsområdet in i fyra arbetsområden, benämnda område 1–4. Sedan tidigare är 85 fornlämningar registrerade inom utredningsområdet och ytterligare 30 registrerade lämningar ligger i direkt anslutning till området.

Delområde 1: Utgör utredningsområdets nordvästliga kvadrant och innefattar 17 registrerade lämningar bestående av en boplat, en bytomt/gårdstomt, en fornlämningsliknade lämning, tre gravfält, två hållristningar, två högar, en plats med tradition, två stenkrets/stenrader och tre stensättningar. I direkt anslutning till området i norr och väst återfinns fyra lämningar som utgörs av en boplat, två gravfält och en hållristning.

Rio Göteborg bedömer att 16 av de registrerade lämningarna bör undersökas vidare i form av förundersökningar om de påverkas av exploateringsplaner. Efter fältinventeringen bedömer Rio Göteborg utifrån fornlämningsbilden och områdets topografi att tre sammanhängande områden bör utredas vidare i en utredning steg 2.

Delområde 2: Utgör utredningsområdets nordöstliga kvadrant och innefattar 20 registrerade lämningar bestående av två boplatser, sju fyndplatser, två högar, ett minnesmärke, ett område med fossil åkermark och sju stensättningar. I direkt anslutning till området i norr och öster återfinns sju lämningar; tre boplatser, en bytomt/gårdstomt, två hållristningar och ett område med fossil åkermark.

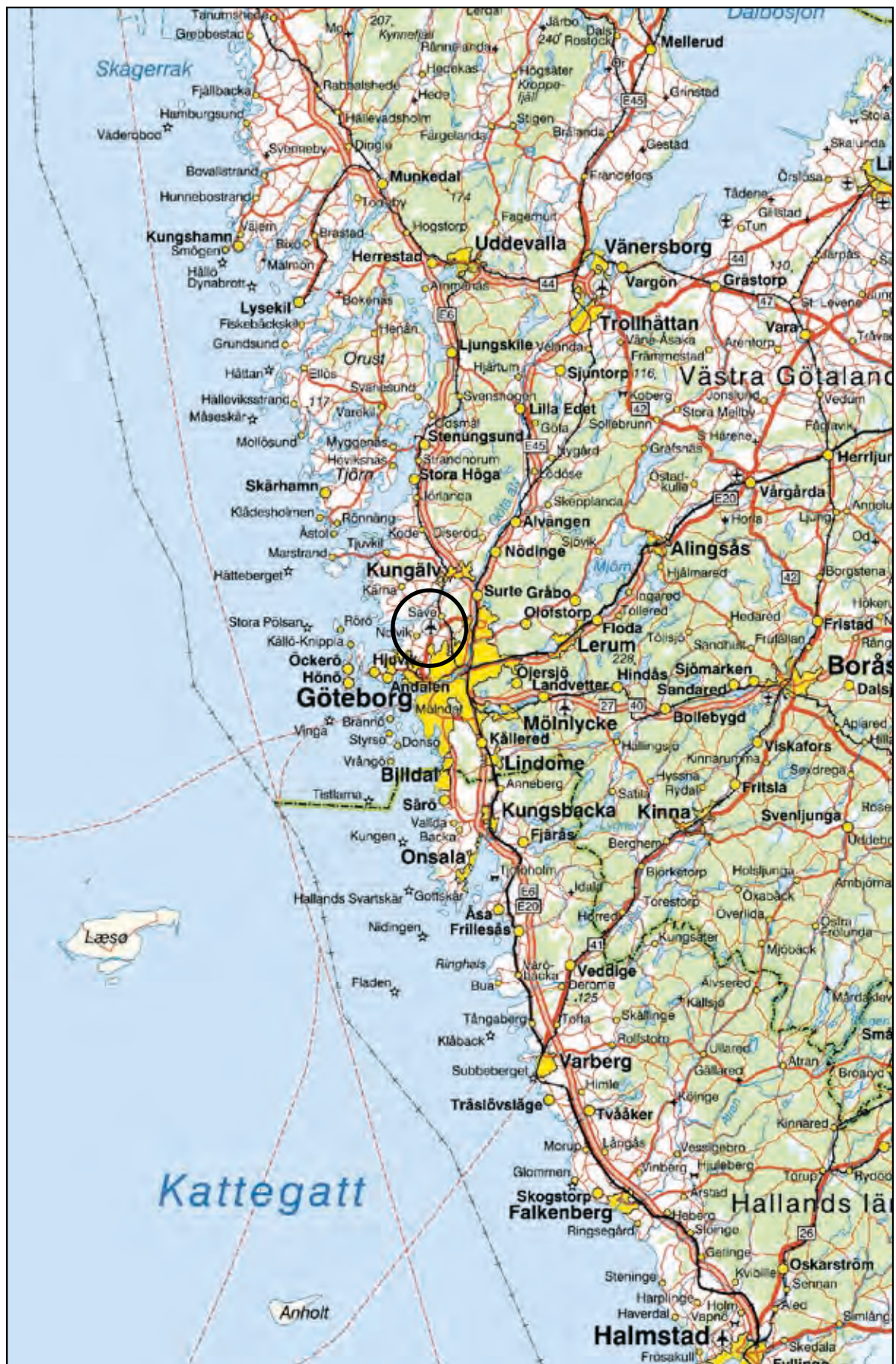
Rio Göteborg bedömer att 12 av de registrerade lämningarna bör undersökas vidare i form av förundersökningar om de påverkas av exploateringsplaner. Efter fältinventeringen bedömer Rio Göteborg utifrån fornlämningsbilden och områdets topografi att hela delområdet, förutom de mest låglänta delarna, bör utredas vidare i en utredning steg 2.

Delområde 3: Utgör utredningsområdets sydöstliga kvadrant och innefattar 12 registrerade lämningar bestående av fem boplatser, fyra fyndplatser, en hög och två stensättningar. I direkt anslutning till området i väst och syd återfinns sex boplatser, tre fyndplatser, två grav- och boplatserområden, ett gravfält och en husgrund från historisk tid. Område 3 gränsar till ett område öster om Hisingsleden med en komplex och omfattande fornlämningsmiljö. 13 av de närmsta lämningarna utgörs av sex boplatser, tre fyndplatser, två grav- och boplatser, ett gravfält och en husgrund från historisk tid.

Rio Göteborg bedömer att samtliga 12 av de registrerade lämningarna bör undersökas vidare i form av förundersökningar om de påverkas av exploateringsplaner. Efter fältinventeringen bedömer Rio Göteborg utifrån fornlämningsbilden och områdets topografi att hela delområdet, förutom de låglänta delarna, bör utredas vidare i en utredning steg 2.

Delområde 4: Utgör utredningsområdets nordvästliga kvadrant och innefattar 36 registrerade lämningar bestående av en blästerbrukslämning, 18 boplatser, en brott/täkt, två brunnar/källor, en bytomt/gårdstomt, tre fornlämningsliknade lämningar, en fyndplats, ett gravfält, ett gränsmärke, en husgrund från historisk tid, en hägnad, en lägenhetsbebyggelse, två områden med fossil åkermark, och två stensättningar. I direkt anslutning till området i syd återfinns sex lämningar som utgörs av fyra boplatser, ett hägnadssystem och en stensättning. Område fyra gränsar i söder till ett område med en komplex och omfattande fornlämningsmiljö.

Rio Göteborg bedömer att samtliga 30 av de registrerade lämningarna bör undersökas i form av förundersökningar om de påverkas av exploateringsplaner. Efter fältinventeringen bedömer Rio Göteborg utifrån fornlämningsbilden och områdets topografi att hela delområdet, förutom de låglänta delarna, bör utredas vidare i en utredning steg 2.



Figur 1 Översiktskarta med utredningsområdet markerat med svart ring mot GSD-Sverigekartan raster. Skala 1:1 000 000.

Inledning

Rio Göteborg Natur- och kulturkooperativ har på uppdrag av Länsstyrelsen i Västra Götaland genomfört en arkeologisk utredning steg 1 inom Säve flygplatsområdet, fastigheterna Åseby 1:5, Lexby 2:6 m. fl., i Göteborgs kommun, figur 1–2.

Utredningen föranleddes av en planprocess och berör ett drygt 500 hektar stort område på Hisingen där Björlanda, Säve och Tuve socknar möts. Den arkeologiska undersökningen har omfattat en översiktlig kart- och arkivstudie, samt en fältinventering. Vid utredningen steg 1 delades området in i fyra delområden, benämnda delområde 1–4, figur 3.

Syfte

Syftet med den arkeologiska utredningen steg 1 var enligt länsstyrelsens förfrågningsunderlag att identifiera eventuellt okända fornlämningar samt troliga lägen för idag okända fornlämningar som inte är synliga ovan mark. Även de inom området sedan tidigare registrerade lämningar, med oklar antikvarisk status, skulle redovisas med förslag till eventuell vidare åtgärd.

Resultatet av den arkeologiska utredningen steg 1 ska utgöra kunskapsunderlag för att länsstyrelsen ska kunna bedöma behovet av kompletterande utredning steg 2 i samband med fortsatta planprocessen.

Metod

Inledningsvis gjordes dels en översiktlig genomgång av äldre kart- och arkivmaterial, för att om möjligt identifiera förhistoriska, medeltida eller historiska lämningar, dels en fördjupad kart- och arkivstudie. Den fördjupade kart- och arkivstudien genomfördes av Pär Connelid vid KULA AB, bilaga 2.

De historiska kartorna efterstuderades i relation till fältinventeringens resultat. Kartstudien har även omfattat jordarts- och strandnivåkartor från Sveriges geologiska undersökning (SGU 2021) och arkivstudien en genomgång av samtliga rapporter och inventeringsdagböcker som berör området (Fornsök 2021).

Vid fältarbetet inventerades och okulärt bedömdes hela utredningsområdet, dels efter lämningar som var synliga ovan mark, dels för att identifiera särskilt lämpliga lägen för förhistoriska bosättningar som inte kan förväntas vara synliga ovan mark. De lägen som identifierades baseras på den tidigare kända fornlämningsmiljön och topografiska lägen.

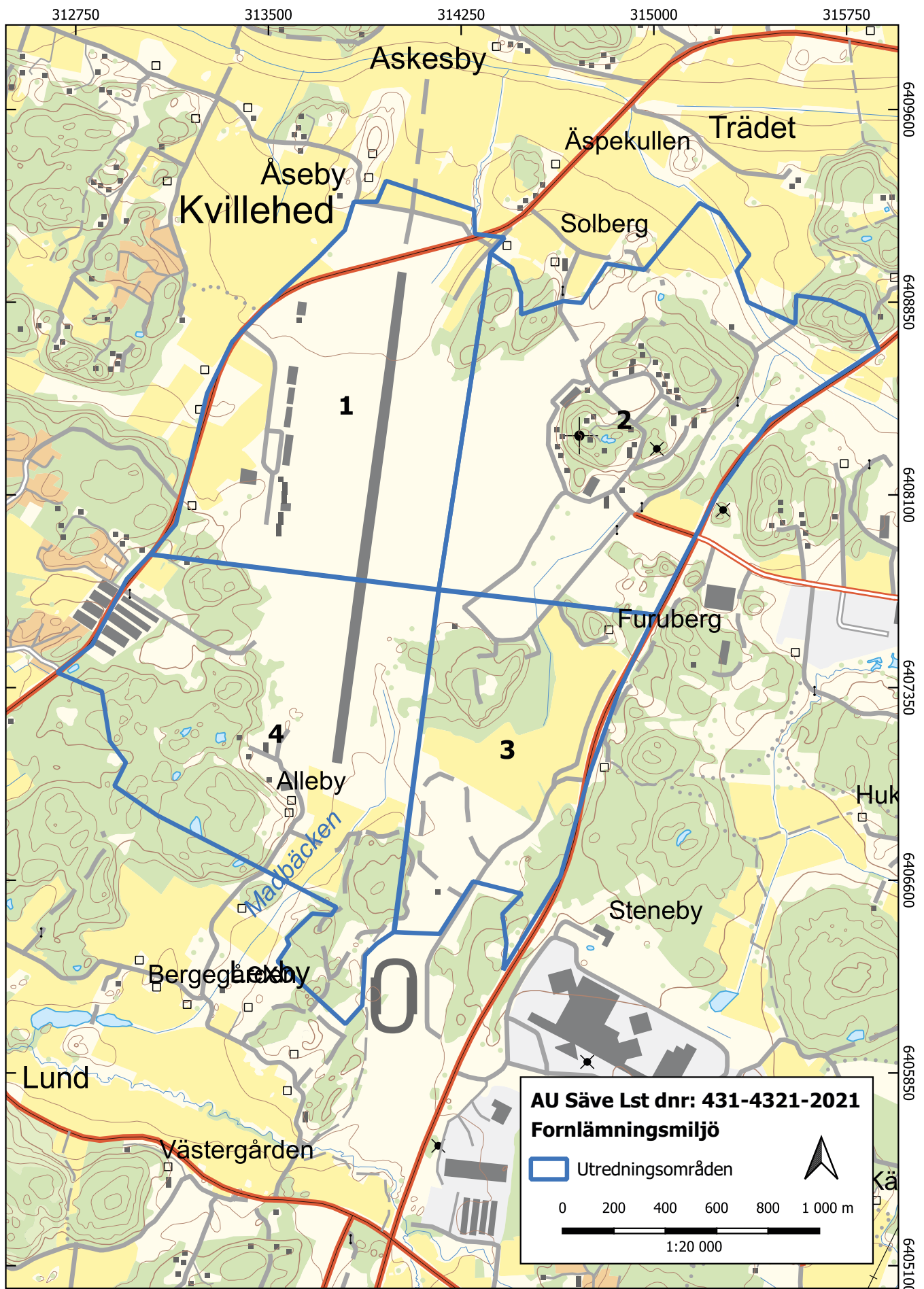
Utredningsområdet med fornlämningsmiljö

Utredningsområdet är drygt 500 hektar stort, beläget på Hisingens västra sida, i och omkring det område som idag utgörs av Säve flygfältsområde med Kongahällavägen i väst och Hisingsleden i öst. Norr och söder om planområdet ligger odlingsmark med småskalig bebyggelse i form av mindre gårdar och enfamiljshus.

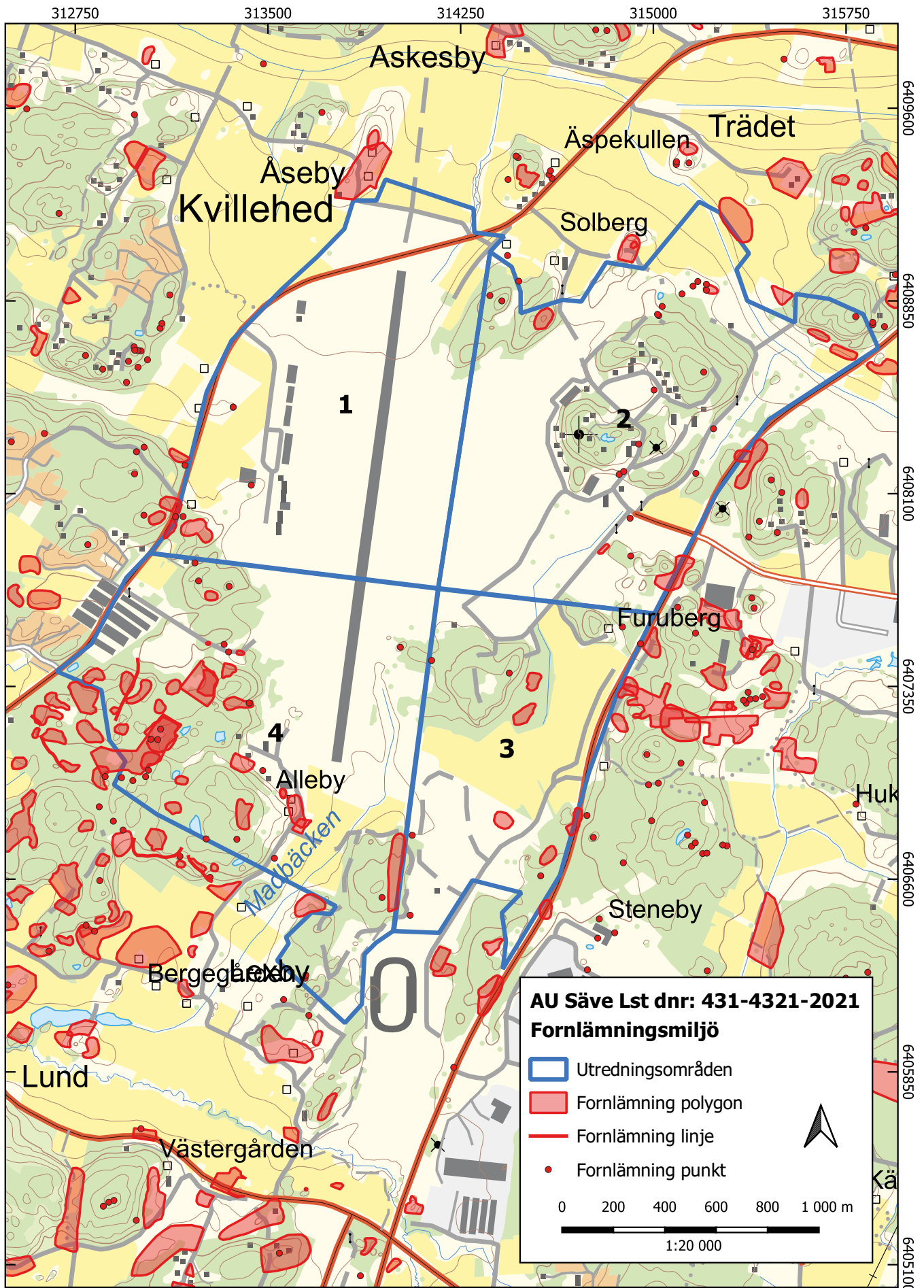
Utredningsområdet innehåller en varierad topografi med skog och slybevuxna bergspartier, avsatser och platåer, dalgångar och bäckraviner, hag- och ängsmark och flera sänkor med våtmark, mindre dammar och vattenhål. Centralt inom utredningsområdet ligger flygfältets verksamhetsområde med landningsbanor, hårdgjorda ytor och ett flertal större byggnader kopplade till den näringen. Flera områden utnyttjas i dag intensivt för ridsport och rekreation.

Utredningsområdet ligger inom en del av Hisingen som är mycket fornlämningsrik, och trots 85 registrerade lämningar inom området kan antalet bedömas som lågt, utifrån fornlämningsbilden i närområdet som tidigare har utretts arkeologiskt. Strandlinjens förändring under årtusendena visar tydligt hur nya lägen för skyddade boplatser i havsvikar och på dåtidens öar, konstant kunnat uppstå i det uppbrutna skärgårdslandskap Hisingen utgjordes av från mesolitikum in i neolitikum för att övergå till ett odlingslandskap med farbara vattendrag under brons- och järnåldern, figur 4-7.

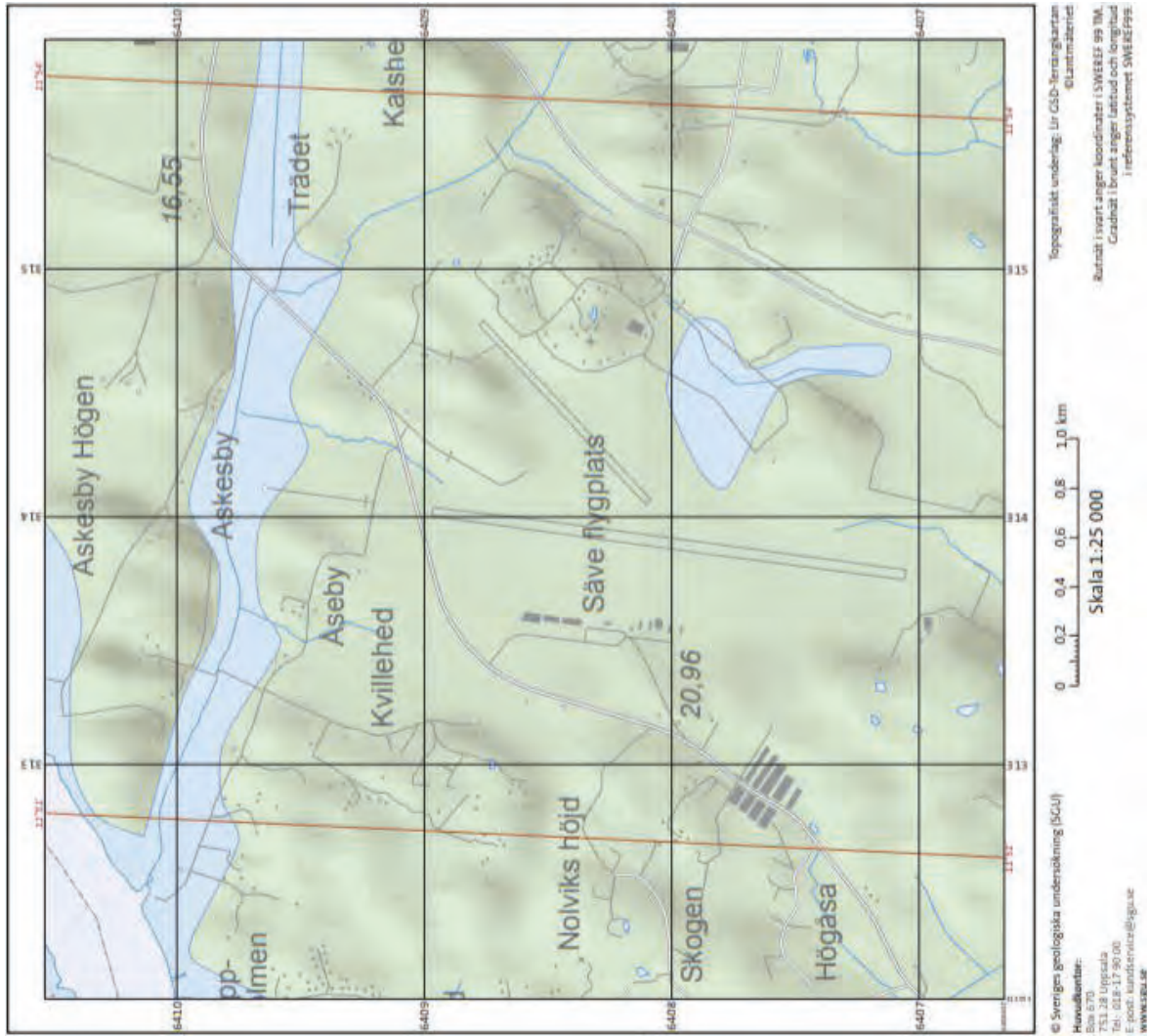
Fornlämningsmiljön och den förväntade bilden som topografiskt möjliggörs kan innefatta allt från den äldsta mesolitiska boplatserna till lämningar som anlagts och brukats in i vår tid.



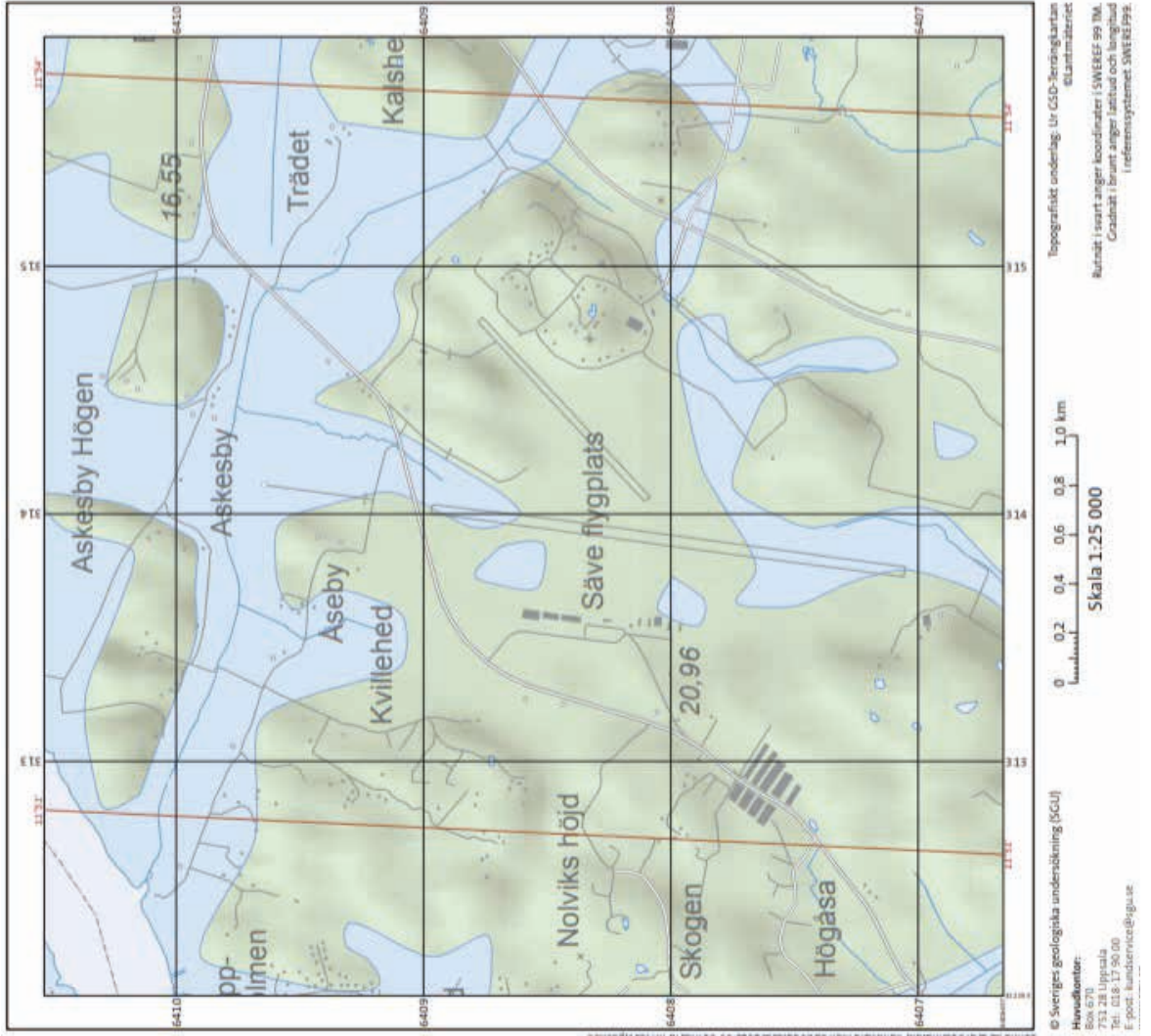
Figur 2. Översiktskarta med det aktuella utredningsområdet markerat med blått mot GSD-Terrängkartan raster. Skala 1:25 000.



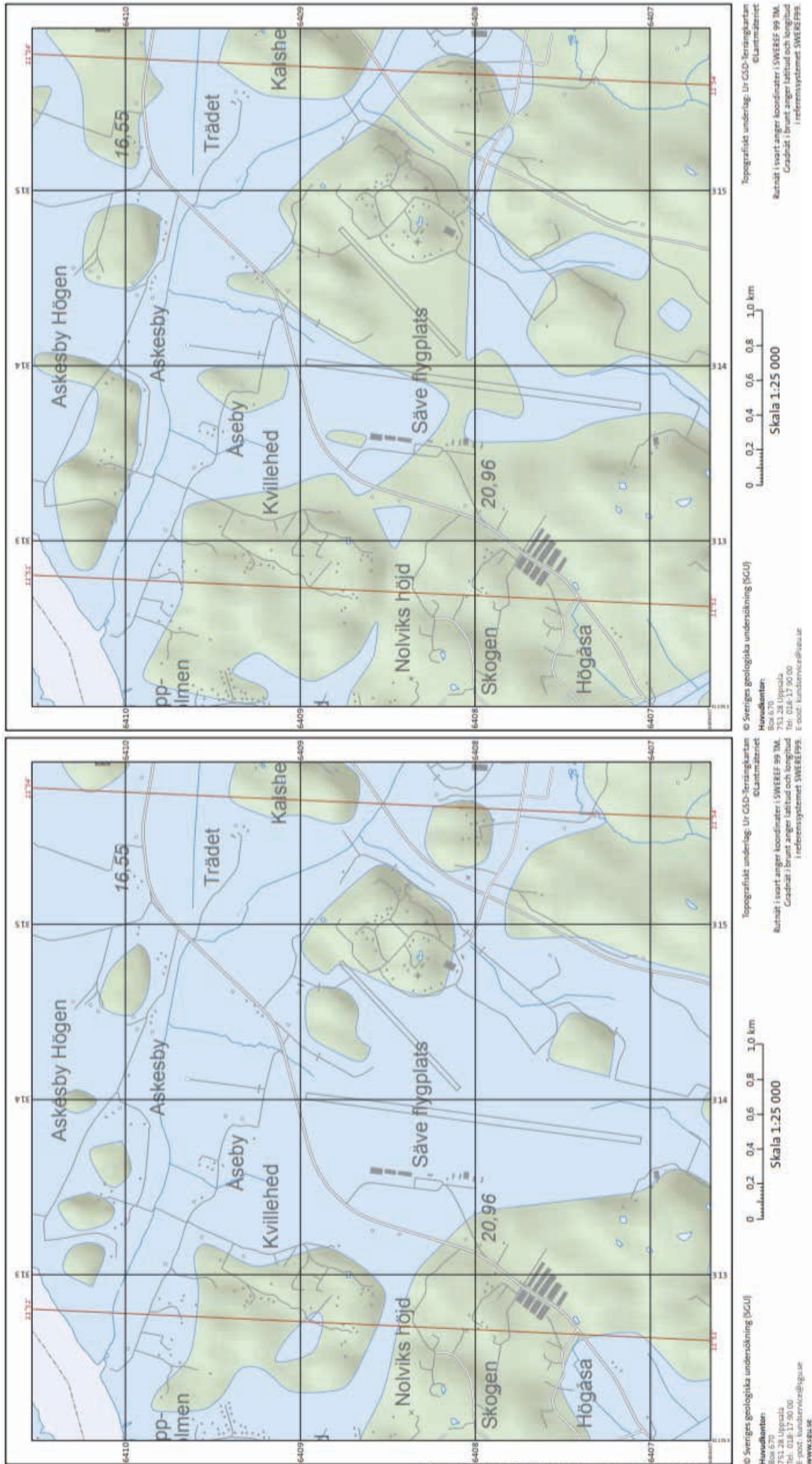
Figur 3. AU Säve utredningsområde och fornlämningsmiljö mot GSD Terrängkartan vektor. Skala 1:20 000.



Figur 4. Strandlinjen för 4 000 år sedan (SGU 2021).



Figur 5. Strandlinjen för 6 000 år sedan (SGU 2021).



Figur 6 Strandlinjen för 8 000 år sedan (SGU 2021).

Figur 7. Strandlinjen för 10 000 år sedan (SGU 2021).

Delområde 1

Område 1 utgörs av utredningsområdets nordvästliga kvadrant, och avgränsas av Kongahällavägen i väst och norr. Delområdet innefattar flera bergspartier som ramar in den yta som idag utgörs av Säve flygfält i öst. I delområdets sydvästra del återfinns ett flertal fornlämningar företrädesvis gravar registrerade som ensamliggande stensättningar, högar och inom ytor som gravfält, figur 3 och 8. Miljön består idag av gräsbevuxna ytor, snår- och slyskog och skog. Ett fåtal mindre grusvägar löper in från Kongahällavägen till de fastigheter som ligger i eller i anslutning till området och flera avstjälpningsplatser finns i området. Området nordligaste del är idag en bebyggd fastighet, med både flera bostadshus samt stall, ridhus och byggnader kopplade till ridverksamhet.



Figur 8. En stensträng som löper inom delområdet 1. Det öppna området ner mot flygfältet skymtas i bakgrunden. Foto mot öster.

Inom delområdet finns det idag 17 lämningar registrerade i Fornreg (Fornreg 2021) och fornlämningsbilden präglas av lämningstyper som är synliga ovan mark. Majoriteten av dem är registrerade utifrån äldre inventeringar och lösfynd. De registrerade lämningarna utgörs av: en boplats, en bytomt/gårdstomt, en fornlämningslikdanade lämning, tre gravfält, två hållristningslokaler, två högar, en plats med tradition, två stenkrets/stenrader samt tre stensättningar, figur 3 och bilaga 1. I direkt anslutning till området i norr och väst återfinns fyra lämningar som utgörs av en boplats, två gravfält och en hållristning, bilaga 1.

Delområde 2

Område 2 utgörs av utredningsområdets nordostligaste kvadrant, och avgränsas av Hisingsleden i öst, figur 2–3. Områdets norra gräns löper längs bergshöjder som ringar in de östliga höjderna, där även nordsluttningarna ingår i utredningsområdet. Här finns bebyggelse i form av byggnader som hört till den sedan länge nedlagda flygflottiljen. Mot väst övergår delområdet till en låglänt, flack yta som idag utgör Säveflygfälts verksamhetsområde med start och landningsbanor, och delområde 1.

I den centrala (östliga delen av delområde 2) ligger ett större bergsparti inom vilket ett bergtrum återfinns. Bergtrummet används idag av Aerozeum, med utställningar om svensk luftfart och militärhistoria vilket präglar även utomhusmiljön inom verksamhetens närområde. Ett antal farkoster, militära fordon och skyddsutrustning i form av tex splitterskydd finns uppställda på och runt bergsområdet. Delområdets södra gräns är mot delområde 3.

Ett antal mindre arkeologiska utredningar har under årens lopp genomförts inom planområdet, oftast kopplade till utökade verksamhetsområden för befintliga näringar, såsom vid en skjutbana belägen i norr (Ragnesten 2021). Fornlämningsskilderna präglas av lämningstyper som är synliga ovan mark, och den stora majoriteten av dem är registrerade utifrån äldre inventeringar och lösfynd. De registrerade lämningarna inom delområdet uppgår till 20 stycken och de utgörs av: två boplatser, sju fyndplatser, två högar, ett minnesmärke, ett område med fossil åkermark och sju stensättningar, figur 9. I direkt anslutning till området i norr och öst återfinns sju lämningar; tre boplatser, en bytomt/gårdstomt, två hållristningar och ett område med fossil åkermark, figur 3 och bilaga 1.



*Figur 9. Delområde 2.
Stensättning L1968:7580.
Foto mot söder.*

Delområde 3

Område 3 utgörs av utredningsområdets sydostligaste kvadrant, och avgränsas av Hisingsleden i öst, figur 3. Den norra gränsen vetter mot delområde 2. I nordväst övergår delområdet till en låglänt, flacka yta som idag utgör Säveflygfälts verksamhetsområde med start och landningsbanor.

Inom delområdet finns idag 12 lämningar registrerade. Dessa utgörs av: fem boplatser, fyra fyndplatser, en hög och två stensättningar, och i direkt anslutning till området i väst och syd återfinns sex boplatser, tre fyndplatser, två grav- och boplatsområden, ett gravfält och en husgrund, historisk tid, figur 10. Område tre gränsar till ett område öster om Hisingsleden med en komplex och omfattande fornlämningsmiljö. 13 av de närmsta lämningarna utgörs av 6 boplatser, tre fyndplatser, två grav- och boplatser, ett gravfält och en husgrund från historisk tid, bilaga 1.



Figur 10. Delområde 2-3 Miljöbild med stensträng. Foto mot sydost.

Delområde 4

Område 4 utgörs av utredningsområdets sydvästligaste kvadrant, och avgränsas av Kongahällavägen i väst, figur 3. Den norra gränsen vetter mot delområde 1. I öst övergår delområdet till en låglänt, flacka yta som idag utgör Säveflygfälts verksamhetsområde med start och landningsbanor, för att sen avgränsas mot delområde 3, figur 11. I den södra delen av delområdet rinner Madbäcken. Stora delar av delområde 4 ingår i det området som utreddes arkeologiskt av Göteborgs Stadsmuseum 2004 inför den då planerade Mästerskapsbanan i golf (Rudd och Sandin 2004).

Delområdet innefattar 36 registrerade lämningar bestående av en blästerbrukslämning, 18 boplatser, en brott/täkt, två brunnkällor, en bytomt/gårdstomt, tre fornlämningsliknade lämningar, en fyndplats, ett gravfält, ett gränsmärke, en husgrund historisk tid, en hägnad, en lägenhetsbebyggelse, två områden med fossil åkermark, och två stensättningar (Fornsök 2021). I direkt anslutning till området i syd återfinns sex lämningar som utgörs av fyra boplatser, ett hägnadssystem och en stensättning. Område fyra gränsar i söder till ett område med en komplex och omfattande fornlämningsmiljö.



Figur 11. Delområde 4. Vy mot öster

Kunskapsläge

Kunskapsläget inom planområdet kan beskrivas som god, baserat på den kringliggande fornlämningsmiljön, även om det har bedrivits ytterst lite arkeologisk verksamhet inom det aktuella området.

Tidigare undersökningar

Delområde 1

Inom delområdet har en arkeologisk förundersökning i form av schaktkontroll genomförts av Göteborgs stadsmuseum 2006 (Ragnesten 2006). Den antikvariskt kontrollerade ledningssträckan omfattade cirka 300 meter längs med Kongahällavägen varvid en ny fornlämning, L1960:3614, registrerades. Fornlämningen baserades på förhistoriska fynd samt anläggningar. Ytterligare en lämning, L1970:7122, berördes av schaktningsarbetet, vid vilken ett kulturpåverkat lager påträffades. Fornlämningarna ligger

på utredningsområdets västliga gräns. Hällristningen L1970:6652, som ligger i direkt anslutning till utredningsområdet, dokumenterades av Göteborgs stadsmuseum 2001 och uppges bestå av fem hällar med ristning: 1) en obestämbart figur och 64 älvkvarnar. 2) två skeppsfigurer, en obestämbart figur och 10 älvkvarnar. 3) sex älvkvarnar. 4) sex älvkvarnar. 5) sex älvkvarnar (Fornsök 2021).

Delområde 2

Inom den norra delen av delområde 2, vid Säve skyttecenter, genomförde Göteborgs stadsmuseum 2020 en arkeologisk utredning med efterföljande förundersökning. Det då aktuella utredningsområdet angränsade i nordväst till gravar (L1968:7171 m.fl.) och bopplatsen L1968:7233 i nordöst. I samband med utredningen påträffades även en ny boplats, L2020:11587.

Ytorna längs Nya bergets väg samt Holmvägen, som löper i delområdets östra del, ingick i det område som var föremål för arkeologiska utredningar samt undersökningar i samband med Västgasprojektet i början av 2000-talet, (Neiminen J, 2004). Inom projekts ramar undersöktes ett flertal lämningar och fyndplatser (L1960:3346, L1967:8249, L1967:8250). På delområdets östra gräns, under Hisingsleden låg tidigare bopplatsen L1967:4950. Fornlämningen undersöktes på 1960- och 70-talet och utgjordes av en mesolitisk, överlagrad boplats (Andersson 1975). Norr om ovan nämnda boplats ligger lämningen L1967:8216. Även den är en boplats med en allmän datering till stenålder (Manneby, H 1982). Bopplatsen västligaste del undersöktes i samband med anläggandet av Hisingsleden.

Delområde 3

Invid det bergsområde som ligger i delområdets nordvästliga hörn låg tidigare bopplatsen L1960:3333. Lämningen förundersöktes av Göteborgs stadsmuseum 2006 och togs bort i samband med den undersökningen (Johansson, T. & von der Luft, M., 2006). Här ligger också bopplatsen L1960:3332, som förundersöktes inom ramen för ovan nämnda projekt. Göteborgs stadsmuseum bedömde att lämningen behöver arkeologiskt undersökas om den påverkas av framtida markgrepp.

På västslutningen av en mindre höjd, central i delområdet, låg tidigare bopplatsen L1970:6606. Fornlämningen påträffades vid en arkeologisk inventering och förundersöktes i samband med projektet Västgas år 1988 (Ragnesten, U., 1988). Lokalen tolkades efter den efterföljande arkeologiska undersökningen som en semipermanent boplats, en återkommande använd aktivitetsplats i samband med beteshållning; kanske en tidig form av säterbruk, och daterades till yngre bronsålder - äldre järnålder (Kegel, K. 2015).

Inom delområdets sydöstligaste del genomförde Göteborgs stadsmuseum 2013 en arkeologisk utredning inför utbyggnad och nybyggnation med koppling till ridsport. Ett fåtal flintskärvar som kopplades till bopplatsen L1970:7168 påträffades. Fornlämningen ligger placerad på en höjd, topografiskt avgränsad av en brant bergsslutning mot det då aktuella utredningsområdet.

Delområde 4

Stora delar av delområde 4 ingick i och utgör den nordligaste delen av det område som utreddes för den då planerade Mästerskapsbanan för golf 2004 (Rudd & Sandin 2004). Inom ramen för den utredningen registrerades ett stort antal nya fornämningar daterade från mesolitikum in i vår tid.

I delområdets centrala och sydöstligares del rinner Madbäcken genom en dalgång. På nordslutningen ligger flera fornämningar av vilket några har undersökts. Dessa utgörs av L1970:7440 en blästbrukslämning som undersöktes av Göteborgs stadsmuseum 1983 (Ragnesten 1983). Lämningen har en något oklar datering, men delar av den undersökta ytan tolkas ha nyttjats under järnåldern.

Söder om blästerbrukslämningen ligger Alleby bytomt L2020:1617. Den beskrivs som en yta om 130X50 meter (N-S) med äldsta belägg från 1381. Den har inte fornlämningsskydd, men inga uppgifter om varför skyddet har tagits bort finns.

Resultat av kart- och arkivstudie och historiska kartor

För en detaljerad redovisning av kart- och arkivstudien hänvisas till Pär Connelids rapport, bilaga 2.

Resultat av fältinventering och antikvarisk bedömning av registrerade lämningar

Delområde 1

Inom delområdet finns 17 registrerade lämningar bestående av en boplats, en bytomt/gårdstomt, en fornlämningslikdanade lämning, tre gravfält, två hållristningar, två högar, en plats med tradition, två stenkrets/stenrader och tre stensättningar, figur 12 och bilaga 1 (Fornsök 2021).

Rio Göteborg bedömer att 16 av de registrerade lämningarna bör undersökas vidare i form av förundersökningar om de påverkas av exploateringsplaner, bilaga 1. Efter fältinventeringen bedömer Rio Göteborg utifrån fornlämningsbilden och områdets topografi att tre sammanhängande områden bör utredas vidare i en Steg 2.



Figur 12. Miljöbild delområde 1 mot öster.

Delområde 2

Inom utredningsområdets delområde 2 finns det idag områden som nyttjas eller har nyttjats av militären som är avstängda med förbjudet tillträde enligt skyltar på taggtrådsstängslet. Detta faktum omöjliggjorde fältinventering av vissa ytor. I norr kom skjutbanans aktiviteter att försvåra ytterligare möjlighet att besöka vissa fornlämningar och intressanta ytor mer än överskådligt, men givet den kända fornlämningsmiljön i närområdet bedömdes det som fullgott för att kunna få en säker bedömning av behovet för en utredning steg 2.

Inom delområdet finns idag 20 registrerade lämningar bestående av två boplatser, sju fyndplatser, två högar, ett minnesmärke, ett område med fossil åkermark och sju stensättningar, figur 13 och bilaga 1 (Fornsök 2021).

Rio Göteborg Natur- och kulturkooperativ bedömer att 12 av de registrerade lämningarna bör undersökas vidare i form av förundersökningar om de påverkas av exploateringsplaner. Efter fältinventeringen bedömer Rio Göteborg utifrån fornlämningsbilden och områdets topografi att hela delområdet, förutom de låglänta delarna, bör utredas vidare i en utredning steg 2.



Figur 13. Miljöbild inom delområde 2 stensträng. Foto mot väster.

Delområde 3

Innefattar 36 registrerade lämningar bestående av en blästerbrukslämning, 18 boplatser, en brott/täkt, två brunnkällor, en bytomt/gårdstomt, tre fornlämningsliknade lämningar, en fyndplats, ett gravfält, ett gränsmärke, en husgrund från historisk tid, en hägnad, en lägenhetsbebyggelse, två områden med fossil åkermark, och två stensättningar, figur 14–15 och bilaga 1 (Fornsök 2021).

Rio Göteborg Natur- och kulturkooperativ bedömer att samtliga 30 av de registrerade lämningarna bör undersökas i form av förundersökningar om de påverkas av exploateringsplaner. Efter fältinventeringen bedömer Rio Göteborg utifrån fornlämningsbilden och områdets topografi att hela delområdet, förutom de låglänta delarna, bör utredas vidare i en Steg 2.



Figur 14. Stensträngar delområde 3. Foto mot nordöst.



*Figur 15. Delområde 3.
Miljöbild från precis öster
om gravfältet L 1970:6575.
Foto mot norr.*

Delområde 4

Inom delområdet återfinns 36 registrerade lämningar bestående av en blästerbrukslämning, 18 boplatser, en brott/täkt, två brunnkällor, en bytomt/gårdstomt, tre fornlämningsliknade lämningar, en fyndplats, ett gravfält, ett gränsmärke, en husgrund historisk tid, en hägnad, en lägenhetsbebyggelse, två områden med fossil åkermark, och två stensättningar, figur 16 och bilaga 1 (Fornsök 202). Område 4 gränsar i söder till ett område med en komplex och omfattande fornlämningsmiljö.

Rio Göteborg Natur- och kulturkooperativ bedömer att samtliga av 30 av de registrerade lämningarna bör undersökas i form av förundersökningar om de påverkas av exploateringsplaner. Efter fältinventeringen bedömer Rio Göteborg utifrån fornlämningsbilden och områdets topografi att hela delområdet, förutom de låglänta delarna, bör utredas vidare i en Steg 2.



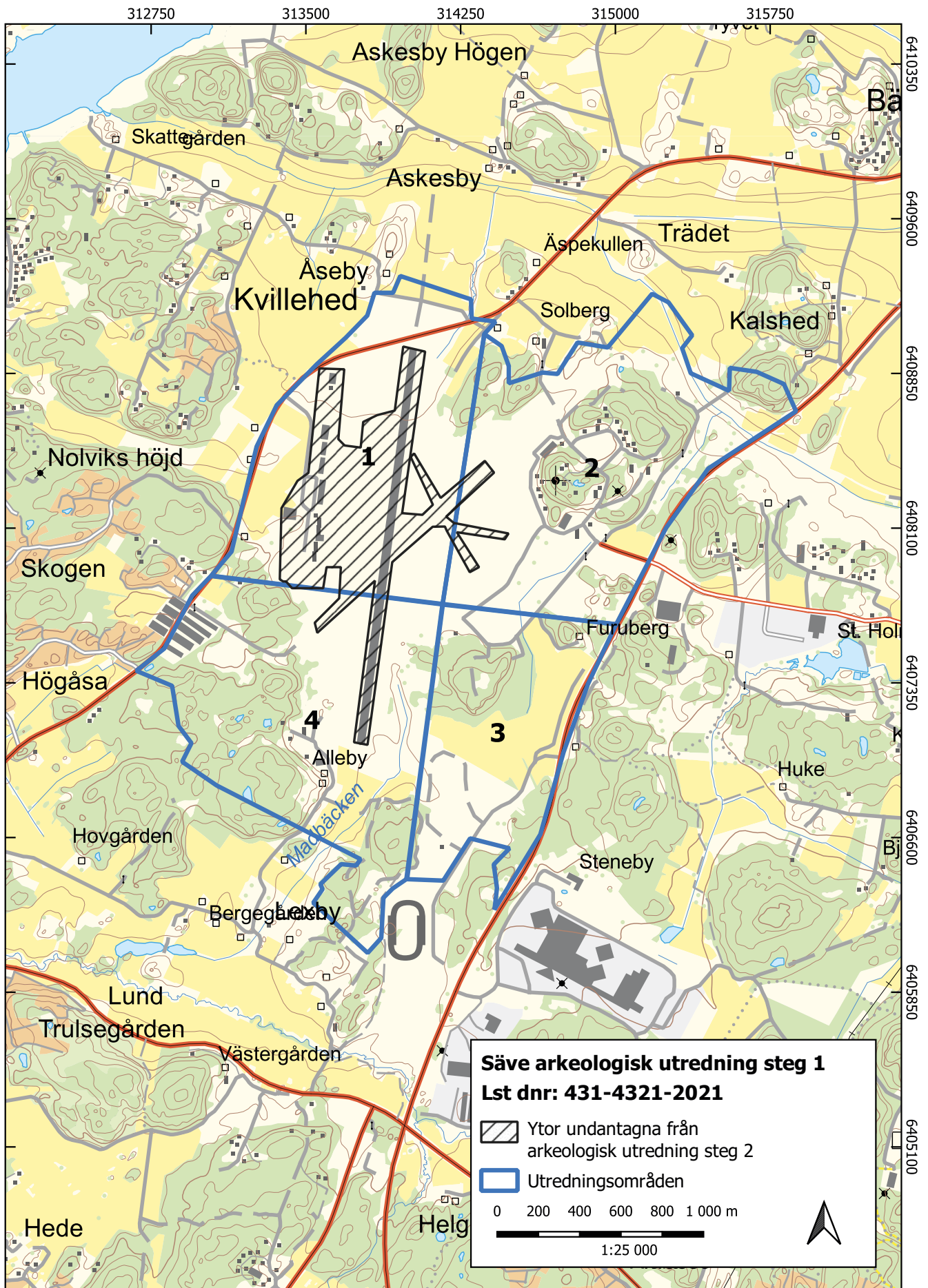
*Figur 16. Arbetsbild inom
delområde 4, vy mot
nordväst.*

Antikvarisk sammanfattning med förslag till fortsatta åtgärder

Utredningsområdet som ligger inom en mycket fornlämningsrik en del av Hisingen innefattar idag 85 registrerade fornlämningar och ytterliga 30 registrerade lämningar i direkt anslutning till området. Baserat på den kringliggande fornlämningsbilden, kulturmiljön och topografin inom området bedömer Rio Göteborg Natur- och kulturkooperativ att stora delar av planområdet behöver utredas vidare i en utredning steg 2, figur 17.

Fornlämningsmiljön och topografin i området ger att det förväntade resultatet kan innefatta allt från mesolitiska boplatser till lämningar som anlagts och brukats in i vår tid. Rio Göteborg bedömer att de fornlämningar som är registrerade inom och i direkt anslutning till utredningsområdet bör arkeologiskt förundersökas om planprocessen fortskrider.

Fornlämningar är skyddade enligt 2 kap i kulturmiljölagen (KML) och genom miljöbalkens generella hänsynsregler, där stor vikt läggs vid hänsyn till kulturlämningar och kulturmiljöer. Ansökan om ingrepp i lämningar lämnas till Länsstyrelsen. För fornlämningar gäller att de förutom själva lämningen även omges av ett så kallat fornlämningsområde. Fornlämningsområdet utgörs av ett så stort område på marken som behövs för att bevara fornlämningen och ge den tillräckligt utrymme med hänsyn till dess art och betydelse



Figur 17. Översiktskarta med det aktuella utredningsområdet markerat med blått. De ytor som föreslås utgå vid en arkeologisk utredning steg 2 är skrafferade. GSD Terrängkartan vektor. Skala 1:25 000.

Källor

- Andersson, S 1975 Göteborg, Tuve 136, Holm. Boplatser. Äldre stenålder. Fyndrapporter 1975, sid 135. Göteborgs arkeologiska museum.
- Johansson, T & von der Luft, M 2006 Nya fornlämningar vid Säve Multisportarena. Int. Nr 188 & 189, Boplatser, Stenålder, Utredning, Göteborgs kommun. Göteborgs Stadsmuseum, Arkeologisk rapport 2006:15.
- Kegel, K 2015 Betesdrift i BjörlandaBjörlanda 444. Boplats. Lexby 1:5, 2:5 m. fl, Björlanda socken. Arkeologisk undersökning, Göteborgs stad. ARKEOLOGISK RAPPORT 2015:11. Göteborgs Stadsmuseum.
- Menneby, H 1982 Göteborg Tuve 139, Skändla. Boplatsområde stenålder. Fyndrapporter 1982. Göteborgs arkeologiska museum.
- Nieminen, J 2004 Naturgasledning från Rya till Stenungsund. 9 förundersökningar, Hisingsdelen, Björlanda 207, 289, 429, 459:1, Lundby 333, Säve 300, 324, 325/330, Tu 176. Förundersökningar, Göteborgs kommun. Göteborgs Stadsmuseum.
- Ragnesten, U 1983 Björlanda 402. Rapport över slutundersökning av Järnbearbetningsplast Alleby 1:5, 2:4. Björlanda socken, Göteborgs kommun. Göteborgs arkeologiska museum
- Ragnesten, U 1990 Rapport över arkeologisk förundersökning för Västgas II i Göteborgs kommun, nov 1988. Arkeologisk arkivrapport 1988:1. Göteborgs stadsmuseum.
- Ragnesten, U 2013 Arkeologisk rapport från Göteborgs Stadsmuseum 2013:4. Lexby 2:4, Tuve 6:9, m fl, Björlanda socken, Bohuslän. Särskild arkeologisk utredning. Göteborgs stadsmuseum, Rapport 2013:4.
- Ragnesten, U 2021 Förhistoria i SäveArkeologisk utredning och förundersökningFornlämning L1968:7233 / Säve 327:1. Fastighet Kalshed 4:2 och Åseby 7:2, Säve socken, Göteborgs kommun. ARKEOLOGISK RAPPORT 2021:2
- von der Luft, M & Ragnesten, U 2006 Två stenåldersboplatser. Fornlämning Björlanda 481, L1960:3333 & Tuve 190, L1960:3332. Fastighet Tuve 6:9 m.fl. Förundersökning 2006 Björlanda och Tuve socknar, Göteborgs kommun. ARKEOLOGISK RAPPORT 2020:15. Göteborgs stadsmuseum.
- Rudd, P & Sandin, M 2004 Mästerskapsbanan för golf. Hovgården, Alleby, Lexby m.fl. Arkeologisk utredning, Göteborgs kommun. Arkeologisk rapport 2004:48. Göteborgs stadsmuseum.
- Digitala källor*
- Fornsök 2021 <https://app.raa.se/open/fornsok/>
- SGU 2021 http://apps.sgu.se/kartgenerator/maporder_sv.html

Bilagor

Bilaga 1. Lämningar

Fornlämningsnr	Lämningstyp	Antikvarisk bedömning
Delområde 1 (figur 3)		
L1960:3614	Boplotsområde	Fornlämning
L2020:5174	Bytomt/gårdstomt	Övrig kulturhistorisk lämning
L1968:7578	Fornlämningsliknande lämning	Övrig kulturhistorisk lämning
L1970:7173	Gravfält	Fornlämning
L1970:6798	Gravfält	Möjlig fornlämning
L1970:7056	Gravfält	Fornlämning
L1968:7104	Hällristning	Fornlämning
L1968:7778	Hällristning	Fornlämning
L1970:7310	Hög	Fornlämning
L1970:6548	Hög	Ingen antikvarisk bedömning
	Naturföremål/-bildning med bruk, tradition	
L1968:7616	eller namn	Övrig kulturhistorisk lämning
L1968:7162	Plats med tradition	Övrig kulturhistorisk lämning
L1968:7568	Stenkrets/stenrad	Fornlämning
L1970:6407	Stenkrets/stenrad	Fornlämning
L1968:7214	Stensättning	Fornlämning
L1970:7172	Stensättning	Fornlämning
L1970:7227	Stensättning	Fornlämning

I direkt anslutning till delområde 1 finns:

L1970:7122	Boplatz	Fornlämning
L1968:7779	Gravfält	Möjlig fornlämning
L1970:6408	Gravfält	Fornlämning
L1970:6652	Hällristning	Fornlämning

Delområde 2 (figur 4):

L1968:7688	Boplatz	Fornlämning
L2020:11587	Boplatz	Fornlämning
L1968:7569	Fyndplats	Övrig kulturhistorisk lämning
L1967:8225	Fyndplats	Övrig kulturhistorisk lämning
L1967:8230	Fyndplats	Övrig kulturhistorisk lämning
L1967:8250	Fyndplats	Övrig kulturhistorisk lämning
L1968:7429	Fyndplats	Övrig kulturhistorisk lämning
L1968:7430	Fyndplats	Övrig kulturhistorisk lämning
L1968:7516	Fyndplats	Övrig kulturhistorisk lämning
L1968:7596	Hög	Fornlämning
L1968:7595	Hög	Fornlämning
L1968:7624	Minnesmärke	Övrig kulturhistorisk lämning
L1968:7279	Område med fossil åkermark	Möjlig fornlämning
L1968:7171	Stensättning	Fornlämning
L1968:7492	Stensättning	Fornlämning
L1968:7266	Stensättning	Fornlämning

Fornlämningsnr	Lämningstyp	Antikvarisk bedömning
L1968:7580	Stensättning	Fornlämning
L1968:7683	Stensättning	Fornlämning
L1968:7716	Stensättning	Övrig kulturhistorisk lämning
L2020:11535	Stensättning	Fornlämning

I direkt anslutning till utredningsområd 2 finns:

L1967:8216	Boplats	Ingen antikvarisk bedömning
L1968:7619	Boplats	Fornlämning
L1968:7710	Boplats	Fornlämning
L1968:7830	Bytomt/gårdstomt	Fornlämning
L1968:7163	Hällristning	Fornlämning
L1968:7177	Hällristning	Fornlämning
L1968:7872	Område med fossil åkermark	Fornlämning

Delområde 3 (Figur 5):

L1960:3332	Boplats	Fornlämning
L1960:3346	Boplats	Fornlämning
L1960:3333	Boplats	Ingen antikvarisk bedömning
L1970:6488	Boplats	Fornlämning
L1970:7168	Boplats	Fornlämning
L1967:8162	Fyndplats	Övrig kulturhistorisk lämning
L1959:3443	Fyndplats	Övrig kulturhistorisk lämning
L1959:3444	Fyndplats	Övrig kulturhistorisk lämning
L1967:8249	Fyndplats	Övrig kulturhistorisk lämning
L1970:7200	Hög	Fornlämning
L1970:7283	Stensättning	Fornlämning
L1970:7424	Stensättning	Fornlämning

I direkt anslutning till delområde 3 finns:

L1960:4846	Boplats	Fornlämning
L1970:7189	Boplats	Ingen antikvarisk bedömning
L1970:7329	Boplats	Fornlämning
L1960:5087	Boplats	Fornlämning
L1967:7313	Boplats	Ingen antikvarisk bedömning
L1970:6725	Boplats	Ingen antikvarisk bedömning
L1967:4950	Fyndplats	Ingen antikvarisk bedömning
L1970:7188	Fyndplats	Ingen antikvarisk bedömning
L1960:4845	Fyndplats	Övrig kulturhistorisk lämning
L1970:6577	Grav- och boplatssområde	Ingen antikvarisk bedömning
L1970:6714	Grav- och boplatssområde	Fornlämning
L1970:6575	Gravfält	Fornlämning
L1967:7738	Husgrund, historisk tid	Ingen antikvarisk bedömning

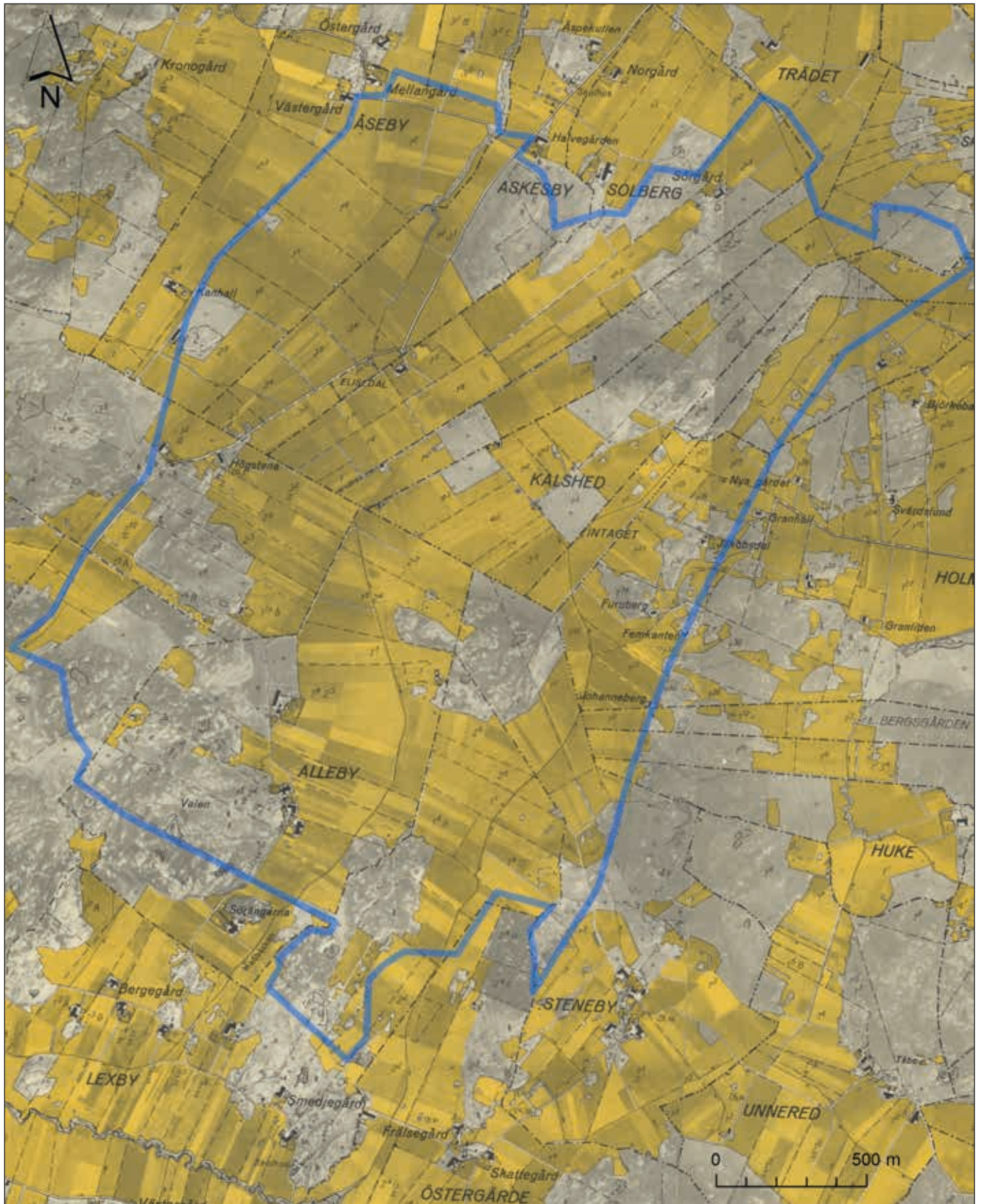
Fornlämningsnr	Lämningstyp	Antikvarisk bedömning
Delområde 4 (figur 6):		
L1970:7440	Blästbrukslämning	Ingen antikvarisk bedömning
L1970:7306	Boplats	Fornlämning
L1959:289	Boplats	Fornlämning
L1959:448	Boplats	Fornlämning
L1960:4828	Boplats	Fornlämning
L1960:4832	Boplats	Fornlämning
L1960:4869	Boplats	Fornlämning
L1960:4876	Boplats	Fornlämning
L1960:4886	Boplats	Fornlämning
L1960:4890	Boplats	Fornlämning
L1960:4933	Boplats	Fornlämning
L1960:5025	Boplats	Fornlämning
L1960:5043	Boplats	Fornlämning
L1960:5070	Boplats	Fornlämning
L1960:5074	Boplats	Fornlämning
L1960:5077	Boplats	Fornlämning
L1970:7327	Boplats	Ingen antikvarisk bedömning
L1970:7328	Boplats	Fornlämning
L1970:7795	Boplats	Fornlämning
L1960:4884	Brott/täkt	Övrig kulturhistorisk lämning
L1960:5024	Brunn/kalkälla	Övrig kulturhistorisk lämning
L1960:5026	Brunn/kalkälla	Övrig kulturhistorisk lämning
L2020:1617	Bytomt/gårdstomt	Ingen antikvarisk bedömning
L1970:6712	Fornlämningsliknande lämning	Övrig kulturhistorisk lämning
L1970:6944	Fornlämningsliknande lämning	Övrig kulturhistorisk lämning
L1970:7030	Fornlämningsliknande lämning	Övrig kulturhistorisk lämning
L1970:7684	Fyndplats	Övrig kulturhistorisk lämning
L1970:6474	Gravfält	Fornlämning
L1960:5071	Gränsmärke	Övrig kulturhistorisk lämning
L1960:4866	Husgrund, historisk tid	Övrig kulturhistorisk lämning
L1960:4882	Hägnad	Övrig kulturhistorisk lämning
L1960:4868	Lägenhetsbebyggelse	Möjlig fornlämning
L1960:5045	Område med fossil åkermark	Fornlämning
L1960:5060	Område med fossil åkermark	Övrig kulturhistorisk lämning
L1970:7032	Stensättning	Fornlämning
L1970:7284	Stensättning	Fornlämning

I direkt anslutning till delområde 4 finns:

L1960:4890	Boplats	Fornlämning
L1960:4883	Boplats	Fornlämning
L1960:4840	Boplats	Fornlämning
L1970:7329	Boplats	Fornlämning
L1960:4879	Hägnadssystem	Övrig kulturhistorisk lämning
L1960:5066	Stensättning	Fornlämning

Bilaga 2. Kart- och arkivstudie

**Pär Connelid
Kula AB**



Figur 1. Ekonomiska kartan från 1930-talet (tryckår 1936), med utredningsområdet markerat. Bladen 17 Harestad SO och 18 Säve SV.

Landskapshistorisk överblick med utgångspunkt i de historiska kartorna

Stora delar av landskapet inom utredningsområdet har använts extensivt under historisk tid. De äldre lantmäterikartorna visar att ytorna under lång tid fungerat som utmark. Alleby i sydväst är den enda byn vars inägor till största delen återfinns inom området. Utmarkerna har hängt samman med ett större utmarksstråk mellan de bördigare dalgångsslätterna i centrala Säve och Björlanda socknar i norr respektive söder. Gränsen mellan de båda socknarna löper i mellersta delen av utredningsområdet. I öster ansluter även Tuve. Gränspunkten mellan de tre socknarna återfinns cirka 75 meter sydväst om infarten vid Aeroseum. Rågången mot Tuve utgjorde fram till 1600-talets mitt även riksgrens; Björlanda och Säve hörde ju till Norge medan Tuve sedan gammalt var svenskt. Den gamla gränsen torde dock knappast ha följt de sentida, raka skifteslinjerna.

I figur 1 återges 1930-talets ekonomiska karta med utredningsområdet inlagt. Kartan trycktes 1936, d v s endast några år innan flygplatsen började byggas. Den visar sannolikt "odlingsmaximum" i området. Praktiskt taget all uppodlingsbar mark mellan bergshöjderna är ianspråktagen till åker. I kartbilden framträder tydligt hur omgivande gårdars och byars ägområden skjuter in från ytterkanterna och stöter mot sockengränsena i mellersta delen av området.

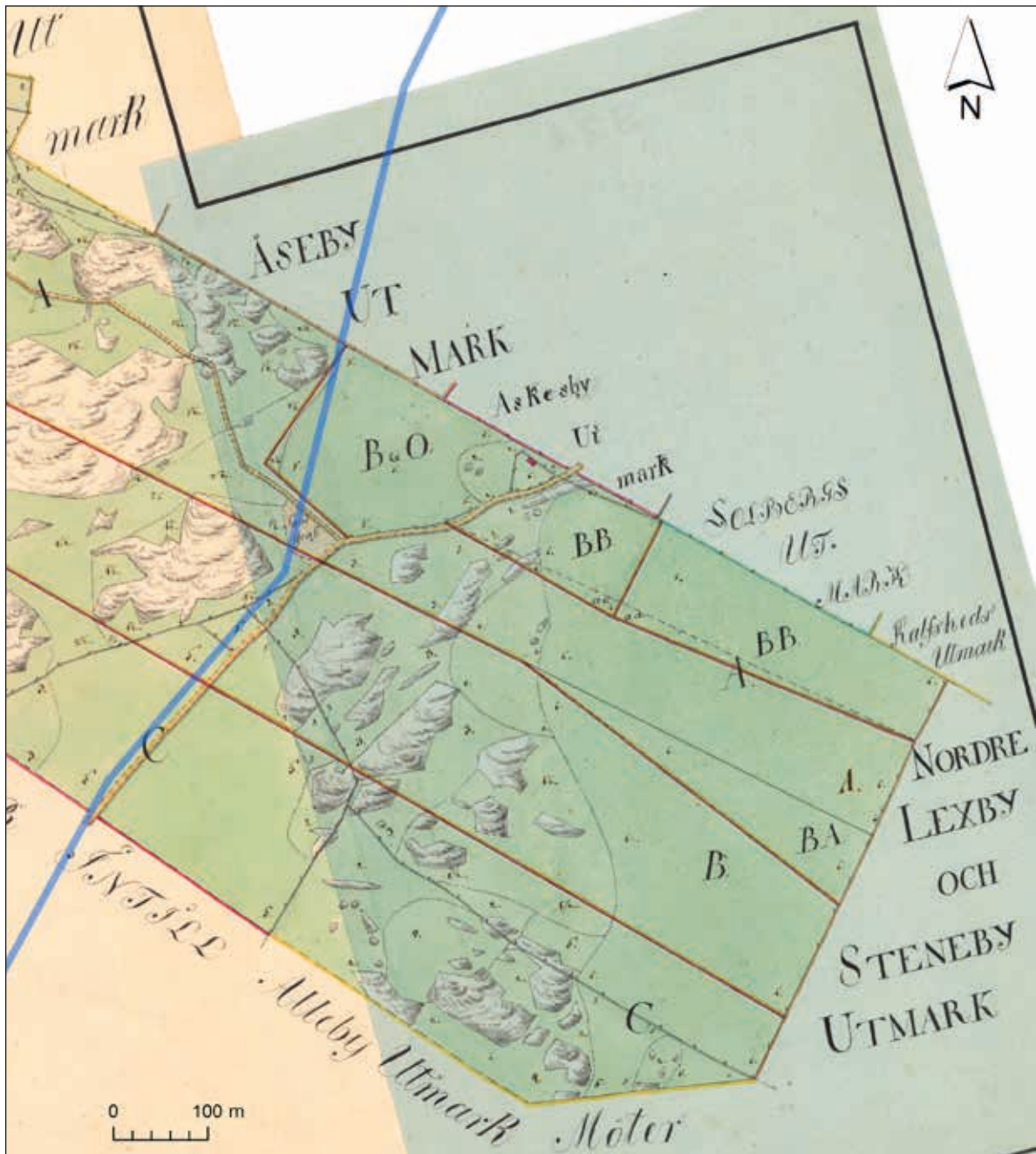


Figur 2. Utblick över den uppodlade, gamla utmarken på Lexbys och Stenebys ägor i sydöstra delen av utredningsområdet.

Det stora utmarksområdet delades av allt att döma upp först i samband med storskifte i början av 1800-talet. Fram tills dess var marken samfällad och användes gemensamt av omkringliggande byar. Några tidigare geometriska avmätningar finns inte över utmarkerna i de berörda socknarna. Storskifteskartor verkar emellertid också bara ha upprättats i några få fall – på Åsebys och Askesbys marker i nordväst 1809 respektive 1810 och i Nolvik i väster 1809. Kartornas beskrivningar är knapphändiga och ger ingen detaljerad information om landskapets utseende. Några lantmätare använder begrepp som "utmarksheden". Själva kartbilderna bekräftar dock att det rör sig om *mycket* öppna och av långvarigt bete präglade miljöer. På flera ställen, utom i de lägre ytorna längst ut på betesmarkerna, återger kartorna ett för Bohuslän typiskt landskap med hårt betade gräsmarker och uppstickande, kala bergklackar. Delar av den lägre terrängen genomkorsas av små vattendrag. Här och där finns små vattenhål, i flera fall sannolikt medvetet utvidgade och utgrävda för att garantera vatten till kreaturen.

I figur 3 återges ett utsnitt ur 1809 års karta över Nolviks utmark. Längs fastighetsgränsen syns de omgivande byarnas ägoavsnitt på angränsande utmarker. Intill gränsen mot Askesby i övre delen av kartbilden finns en liten rödmarkerad byggnad. Det rör sig här om det äldre läget för torpet Högstena. Inne på Askesby-sidan, i grannsocknen Säve, finns också ett torp markerat på flera kartor. I beskrivningen till laga skifteskartan över Askesby anges en markyta intill torpet som "Högstenakullen". Vägen som löper förbi torpen och vidare upp över Askesbys utmark kallas i kartorna "Häradsvägen".

Utmarkerna i området används således ännu i början av 1800-talet nästan uteslutande till bete. Inte ens på de relativt sena storskifteskartorna syns några tendenser till uppodling. Det är först på tidiga laga



Figur 3. Utsnitt ur 1809 års storskifteskarta över Nolviks utmarker, vars östligaste del sträckte sig ungefär fram till start- och landningsbanan inne på flygfältet. Utredningsområdets västra gräns visas med blå färg. Akten N5-21:3 i Lantmäteristyrelsens arkiv, Riksarkivet.

skifteskartor från sent 1820-tal och 1830-talet som markerna har börjat transformeras till åker. Endast på några få platser kommer den pågående agrara revolutionen till uttryck. Det gäller exempelvis på Åsebys marker i nordväst (se figur 3).

Övriga delområden – med början i nordväst

Nordvästligaste delen av utredningsområdet ligger på Åsebys marker. Flera av gårdarna på de äldre kartorna ligger kvar på en nästan samlad tomt strax norr om flygplatsen. Bebyggelsemiljön är ovanligt välbevarad, med flera fina byggnader. Den gamla byvägen slingrar sig fortfarande förbi tomterna (figur 4) och landskapet är starkt präglad av bete och uppstickande berghällar. Intill vägen ligger en damm kvar.

Laga skiftet genomfördes redan 1828 i Åseby. Som framgår av figur 5 var uppodlingen av den gamla "utmarksheden" då igång, även en bit ut på ägor. I övre delen av kartbilden syns bybebyggelsen.

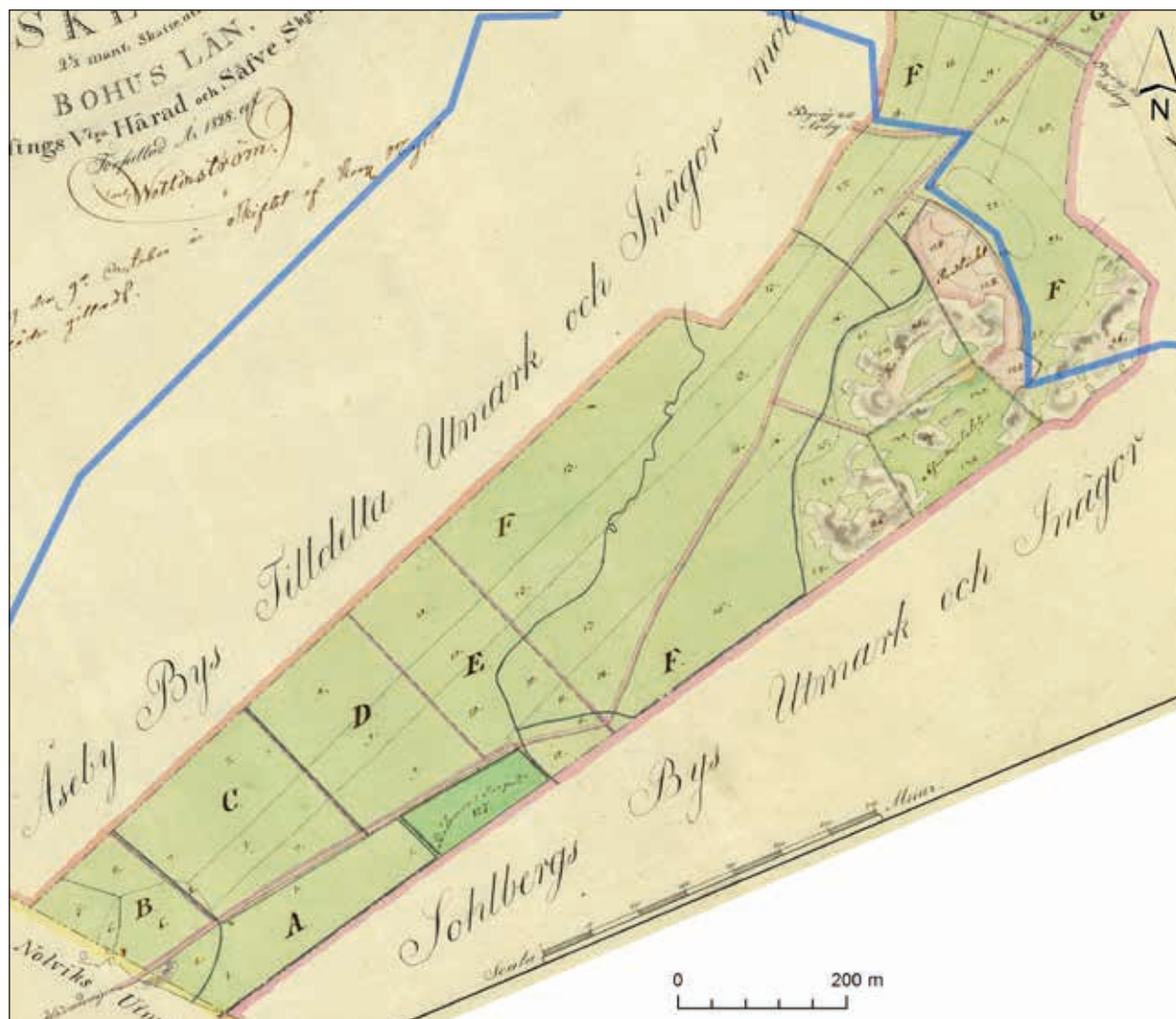


Figur 4. De äldre kartornas bygata slingrar sig ännu förbi gårdarna i Åseby.



Figur 5. 1828 års laga skifteskarta över Åseby. Akten N115-47:3 i Lantmäteristyrelsens arkiv, Riksarkivet.

Askesbys gamla tomt (med fyra gårdar) låg före laga skiftet 700–800 meter norr om utredningsområdet. Byns inägor sträckte sig nästan ända bort till Nordre älv, vilket gjorde att utmarksdelen vinklade av 90 grader in i utredningsområdet. Utmarkerna storskiftades, som redan nämnts, 1810. I figur 6 återges ett utsnitt ur 1828 års laga skifteskarta, som har ungefär samma innehåll.



Figur 6. Utsnitt ur laga skifteskartan över Askesby från 1828. I kartbilden syns bl a den genomgående "Häradsvägen" samt "Afrättsplatsen" i övre högra delen. Akten N115-2:4 i Lantmäteristyrelsens arkiv, Riksarkivet.

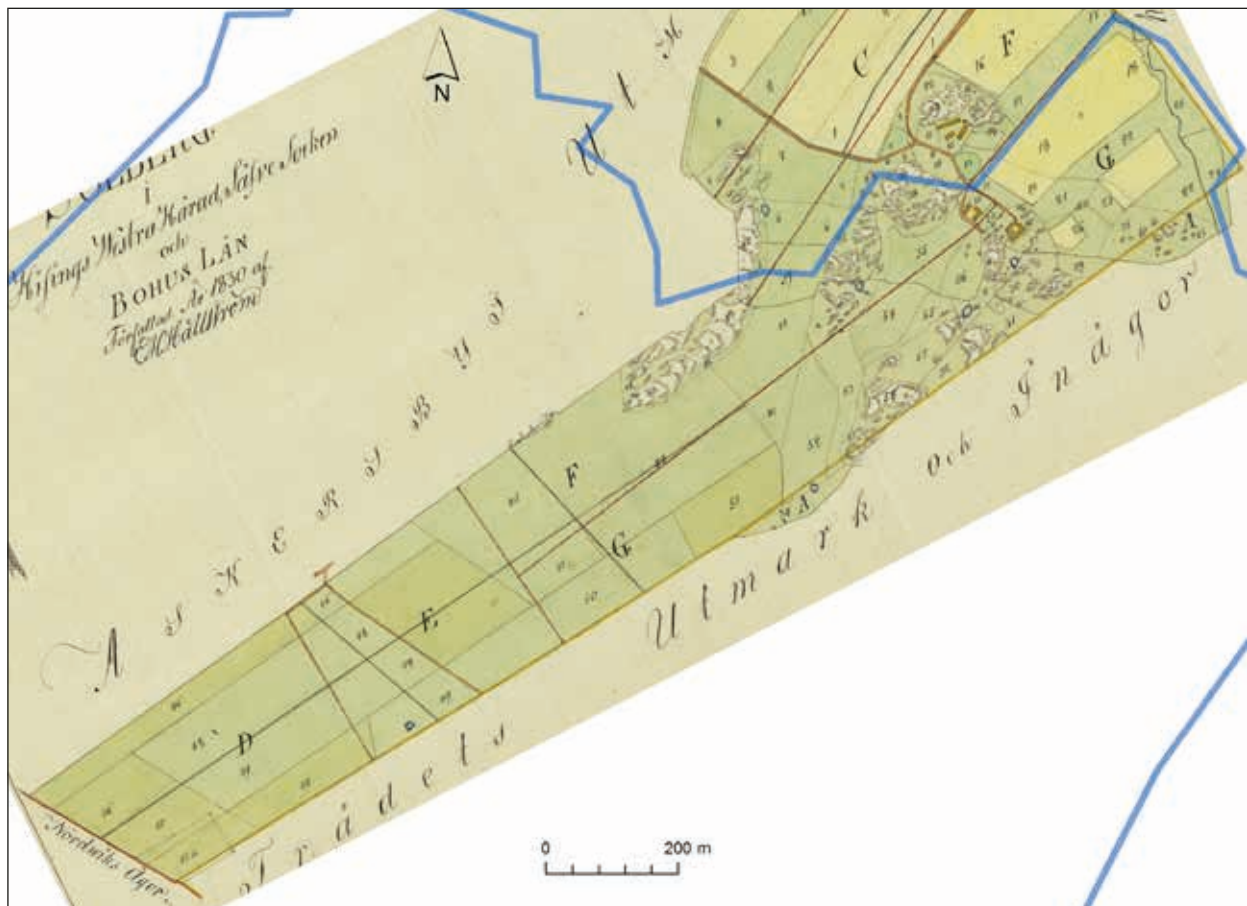
På kartan syns "Häradsvägen", som sträcker sig längs hela ägoområdet. Vägen finns kvar i samma sträckning strax utanför flygplatsområdet i norr och löper förbi Halvegården (utflyttad från den gamla bytomten). Längst nere till vänster skymtar torpet intill "Högstenakullen". Lite längre österut passerar vägen förbi båtsmanstorpets, vars marker återges med mörkgrön färg. Torpet är även markerat på 1810 års storskifteskarta. I övre högra delen är "Afrättsplatsen" markerad inom en fyrkant. Den anges i kartbeskrivningen som en av byns "Samfällte lägenheter", men var naturligtvis i första hand en angelägenhet för häradet och rättskipningen inom detta...

Båtsmanstorpets yta återfinns idag inne på flygplatsområdet. Avrättningsplatsen, där den sista verksamheten enligt uppgift i Fornsök ägde rum 1838, ligger i ett topografiskt varierat avsnitt strax söder om den sk Domarestenen. Blocket är registrerat som objekt L1968:7616 i Fornsök, där det dock framgår att det under årens lopp rått delade meningar om var själva avrättningsplatsen legat. Enligt en anteckning i Fornsök kan den ha legat cirka 100 meter söder om Domarestenen, vilket stämmer bättre med det utritade området på 1828 års karta. Stora delar av marken inom denna yta är ganska fuktig. Fotot i figur 7 är taget på den största av de markerade berghällarna inom samfälligheten på laga skifteskartan. Platsen ligger centralt i mellersta delen av området.



Figur 7. Är detta avrättningsplatsen på Askebys gamla utmark? Bergklacken ligger ungefär mitt i det markerade området på laga skifteskartan.

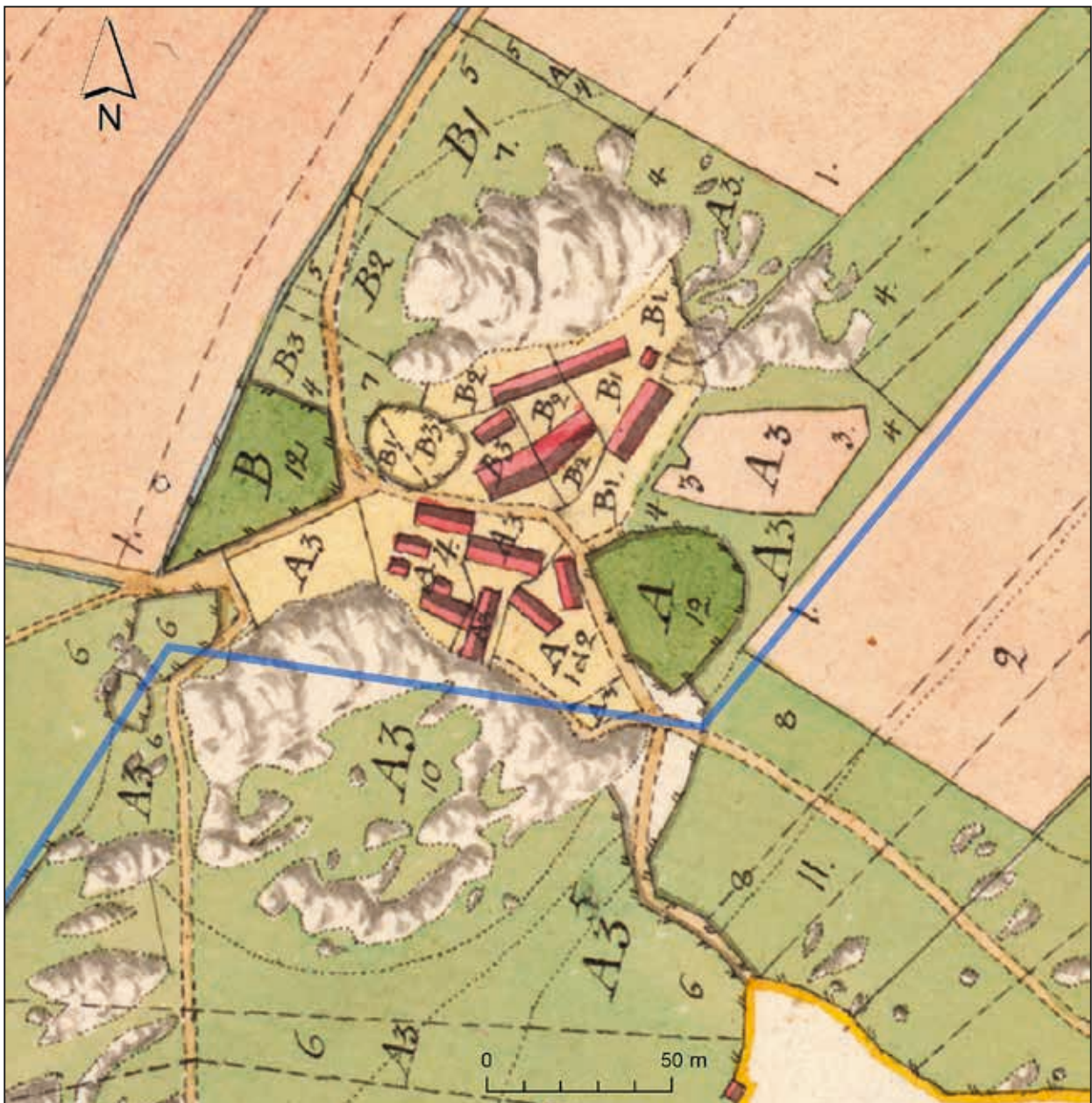
Vid Solberg berör utredningsområdet både utmark och delar av den gamla inägomarken. Strax utanför flygplatsområdet finns (moderna) rester efter Sörgården. Här, och strax intill (väster om), låg det ena av byns två hemman på 1830 års laga skifteskarta (figur 8). Gården bestod då av två brukningsenheter som några år tidigare flyttat ut från den äldsta tomten ett hundratal meter längre norrut. Tomterna är *inte* bebyggda vid storskiftet 1794.



Figur 8. Utsnitt ur laga skifteskartan över Solberg från 1830. Akten N115-39:4 i Lantmäteristyrelsens arkiv, Riksarkivet.



Figur 9 (t.v). Strax nedanför bergskrönet i borte delen av bilden låg förr Solberga by. Vägen i förgrunden löper i samma sträckning som på de äldre kartorna.



Figur 10. Utsnitt ur 1794 års storskifteskarta över Solberga bytomt. Akten N115-39:2 i Lantmäteristyrelsens arkiv, Riksarkivet.

Mellan Sörgården och den gamla tomten och vidare västerut ringlar de äldre kartornas byväg. Landskapet inom flygplatsområdet är igenvuxet och ohävdad men norrut är utblickarna helt annorlunda. Här vidtar ett vackert, öppet odlingslandskap med karakteristiska, uppstickande bergshöjder som betas. En av dessa är platsen för den gamla tomten, belägen omedelbart utanför utredningsområdet (jfr figur 9). Lite längre ut ligger ytterligare en höjd, med bl a ett gravfält (L1968:7586).

På den gamla bytomten – (snävt) registrerad som fornlämning L1968:7872 – finns vaga spår efter den omfattande bebyggelse som enligt de äldre kartorna funnits här. I figur 10 visas ett utsnitt från storskifteskartan från 1794, där ett myller av byggnader är grupperade på ömse sidor av vägen som fortfarande ligger kvar i samma sträckning. Höjdpatriet är, som nämndes ovan, betat och mycket karaktärsgivande i landskapet.

Intill Solbergs utmarksskifte löpte före flygplatsens tillkomst ett smalt skifte som hörde till hemmanet Trädet. Gården var vid tiden för laga skiftet 1837 uppdelad på två brukningsdelar, mellan vilket markerna skiftades. Den gamla inägomarken var i sin helhet belägen norr om utredningsområdet. Längst in på utmarken, centralt inne på flygplatsområdet, fanns vid skiftestillfället flera byggnader. De två intilliggande husen på gränsen mot Solberg är enligt kartbeskrivningen ett båtsmanstorp. En tredje byggnad längst in på skiftet kan möjligen också höra till torpet. Strax intill vägen som förr ledde ned på ägora, inne på Solbergssidan, finns en byggnad med oklar funktion.



Figur 11. Utsnitt ur 1837 års laga skifteskarta över Trädets utmarker. Längst in på ägora finns flera byggnader, som samtliga torde höra till ett båtsmanstorp. Notera dammen! Akten 14-SÄE-117 i Lantmäterimyndigheternas arkiv.

Landskapet inom Säve depå-området i nordost uppvisar inga stora likheter med utmarksmiljöerna på kartorna. Här finns dock en del spår efter vägen som på 1834 års laga skifteskarta löper ut på betesmarkerna från byn Kalshed. På kartan finns flera dammar markerade. Den största finns än idag kvar inne bland de gamla militärbyggnaderna, innehållande bl a vackra, röda näckrosor. Den är prydligt stensatt i västra delen.



Figur 12. Utsnitt från 1834 års lagas skifteskarta över Kalsheds utmark. Den stora dammen i mitten av bilden finns kvar idag. Akten 14-SÄE-115 i Lantmäterimyndigheternas arkiv.



Figur 13. Den stora dammen från 1834 års karta, högt belägen inne bland bebyggelsen på Säve depåområdet.

Den sista byn på Säve-sidan som haft sitt utmarksskifte inom utredningsområdet är Assmundtorp, bestående av två hemman. Gårdarna låg före laga skiftet 1844 samlade 1,5 kilometer öster om utredningsområdet. Vid skiftet fick byn en egendomlig ägofigur som "vinklar sig" in över utmarken mot sydväst. Nästan hela denna kartbild återges här (i liten skala...) som figur 14. Skiftena är utsträckta över tre kilometer. Vid rektifieringen identifierades först några punkter kring bebyggelsen. Avvikelsen nere vid sockengränsen i sydväst visade sig då endast uppgå till lite drygt tio meter! Detta är närmast sensationellt bra och visar vilket yrkeskunnande som präglade det gamla lantmäteriet. Strax söder om dagens infart till Säve depå-området finns ett torp eller dylikt utritat på 1844 års karta.

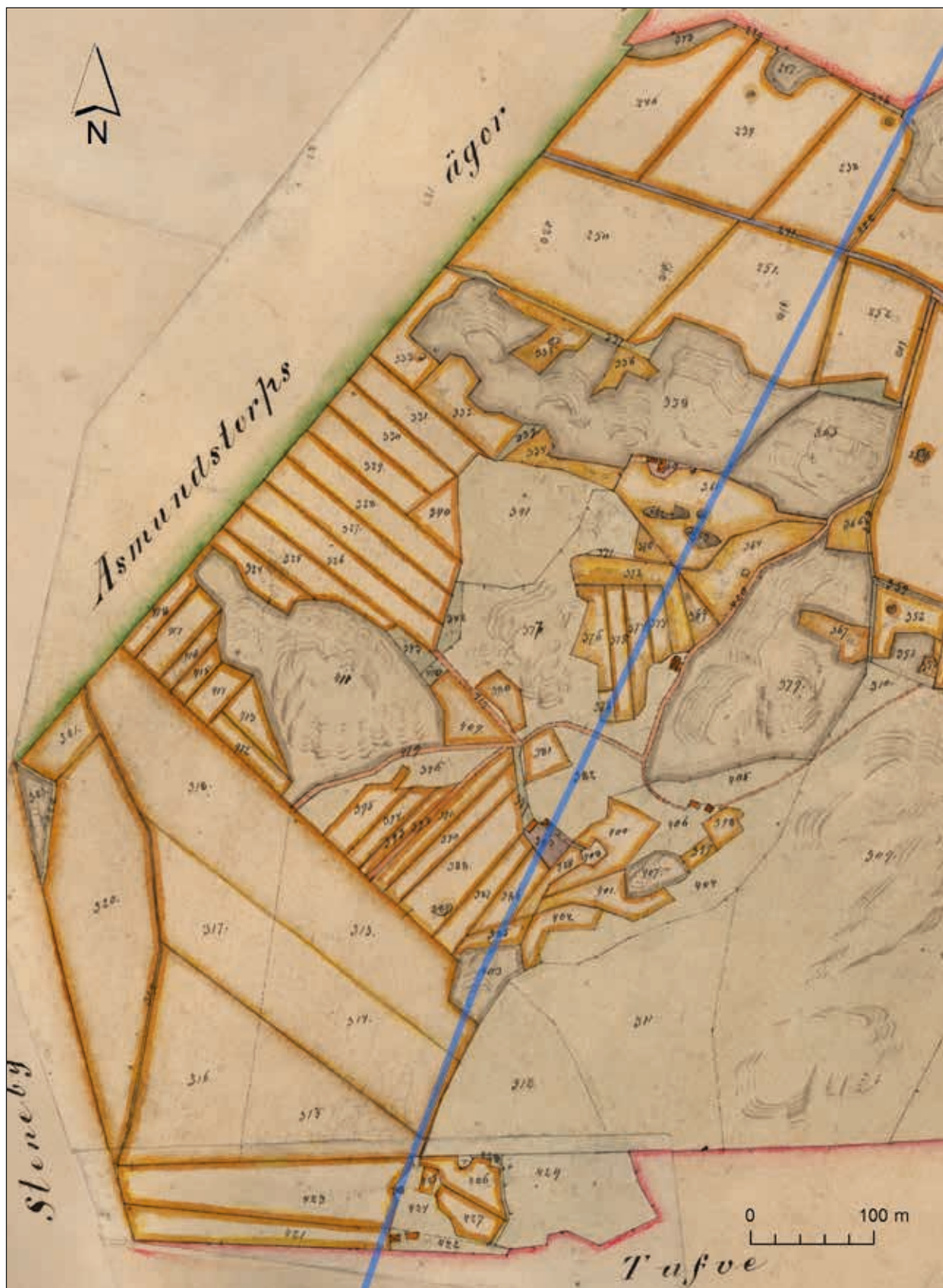


Figur 14. Assmundtorps ägofigur ser besynnerlig ut och sträcker sig över tre kilometer från bytomten i öster till utmarkens inre del i sydväst. Laga skifteskartan från 1844. Akten 14-SÄE-138 i Lantmäterimyndigheternas arkiv.

På Tuve-sidan längst i öster har huvuddelen av marken hört till säteriet Holm. Här saknas äldre kartor men på en vacker sådan från 1896 redovisas två torp inom utredningsområdet. Det norra kallas Stortorp men torde vara identiskt med Jakobsdal på 1936 års ekonomiska karta. Det södra benämns Sörtorp men ligger på samma plats som Femkanten på 1930-talet.

Landskapet mellan de båda torpen utgör idag en av få, större naturbetesmarker inom utredningsområdet. Närmast infartsvägen till Aerozeum i väster utgörs marken av sentida åker innehållande några diken. Norra delen av området, upp mot den gamla tomten vid Stortorp/Jakobsdal, finns dock en större sammanhängande yta med vackra och delvis välhävda naturbetesmarker. Terrängen utgörs av jordklädda, magra bergskullar med tall och enbuskar. Landskapet har delvis klassisk "fälads-karaktär". Miljön är unik inom området och kan som kombinerad natur/kulturmiljö tillskrivas ett stort bevarandevärde. Runt den sentida åkermarken löper bitvis stenmurar. Området betades vid besiktningstillfället av ett par kor med kalvar.

På Stenebys gamla marker i sydost finns också ett litet område med vacker landskapsbild. Det rör sig här om ett avsnitt av den gamla utmarken, mellan Hisingsleden och granskogen strax öster om galoppbanan. Den tidigare odlingsmarken hävdas idag som vall. På denna och närmast omkring finns flera gamla lövträd, främst ek. I kanten mot berget löper en stenmur (se figur 17). Även detta område bör i största möjliga utsträckning bevaras och utvecklas som naturmark.



Figur 15. Utsnitt ur den vackra kartan över Holm i Tuve socken från 1896. Här redovisas torpen Stortorp (senare Jakobsdal) och Sörtorp (Femkanten). Akten 14-TUV-109 i Lantmäterimyndigheternas arkiv.



Figur 16. Sentida åker (i förgrunden) och vackra naturbetesmarker strax nordost om Aerozeum, på Holms gamla marker.



Figur 17. Den lövskogsbevuxna tidigare utmarken strax öster om galoppbanan i sydöstra hörnet av utredningsområdet.



Figur 18. Laga skifteskartan över Alleby från år 1834. Akten N5-2:2 i Lantmäteristyrelsens arkiv, Riksarkivet.

På laga skifteskartan över Norra Lexby i söder redovisas ingen bebyggelse på den gamla utmarken inom utredningsområdet. En väg letar sog norrut på kartan och finns till stor del kvar längst i söder.

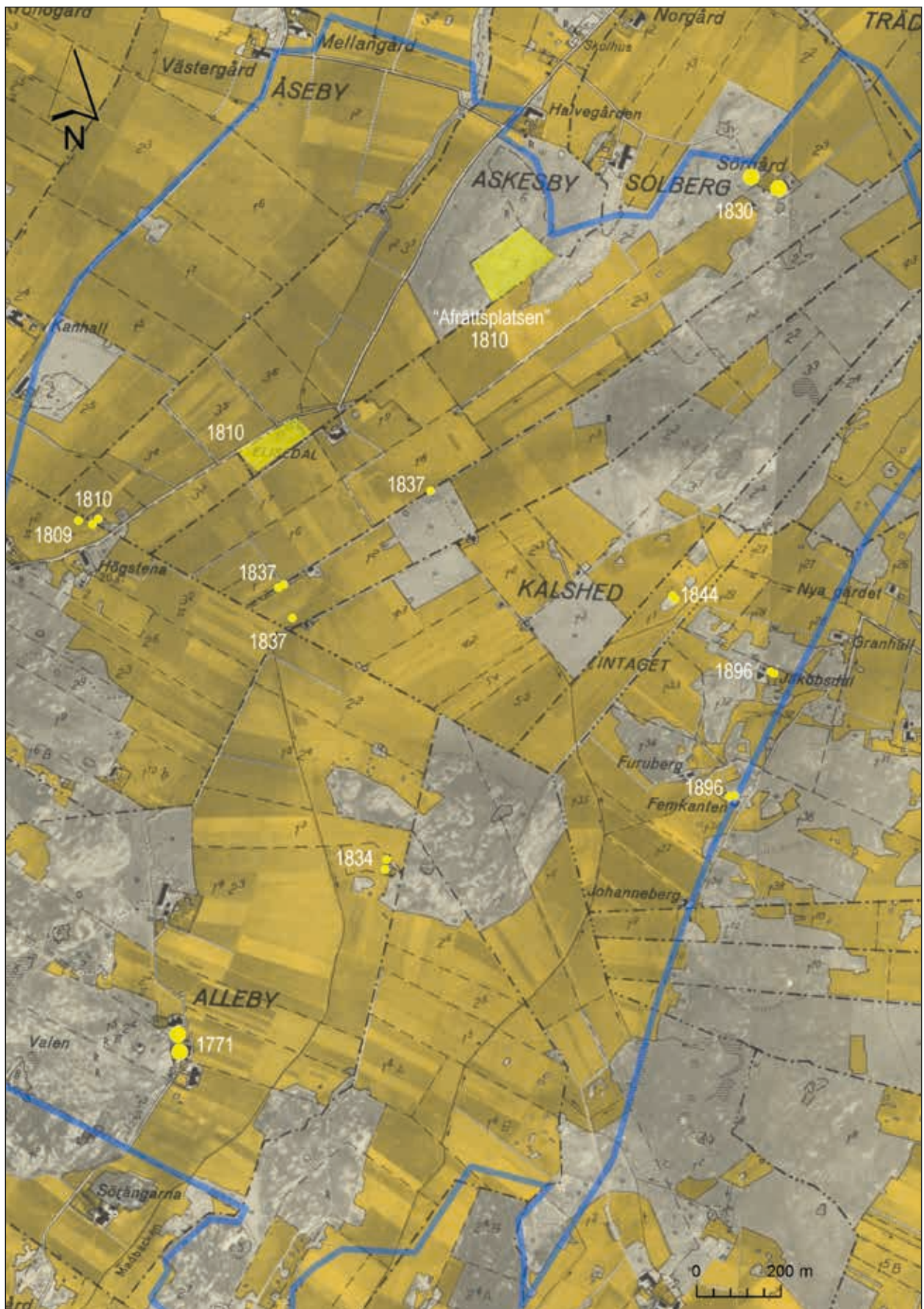
Vid Alleby återfinns alltså, som konstaterades inledningsvis, stora delar av den gamla inägomarken inom utredningsområdet och därför också naturligtvis även bytomten. Byn har bestått av två hemman, vilket dock vid tiden för laga skiftet 1834 var uppdelade på sammanlagt fem enheter, mellan vilka skiftet genomfördes. All bebyggelse låg vid skiftesförrättningen samlad på dagens tomt. På inre delen av den gamla utmarken finns två byggnader markerade i anslutning till ett område som anges som båtsmanstorp.

På Allebys tidigare utmarker i väster påträffades under utredningen för golfbanan 2003–2004 ett par större områden med fossil åkermark, bestående av bl a tegplöjda parceller. Dessa hänger troligen samman med etablerandet av torp efter laga skiftet. Delar av markerna redovisas som åker ännu på 1930-talets ekonomiska karta. Det utgör likväl delvis innehållsrika och varierade agrara miljöer som kan vara värda att bevara.



Figur 19. Stora delar av den gamla åkermarken i Alleby betas idag av hästar.

I figur 20 redovisas samtliga bebyggelser på de äldre kartorna inom utredningsområdet, med 1930-talets ekonomiska karta som underlag. På den senare framträder ju även eventuell bebyggelse som fanns i området strax före flygplatsens tillkomst. Vid torpen markeras de enskilda byggnaderna med mindre punkter. Samlad gårdsbebyggelse markeras med en större punkt. Vid varje objekt anges året för det äldsta kartbelägget. Ytor avser avrättningsplatsen och båtsmanstorpets inägor (bebyggelse ej utsatt) vid Askesby.



Figur 20. Bebyggelse inom utredningsområdet på de äldre kartorna.

